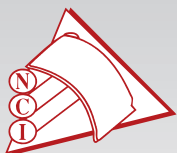


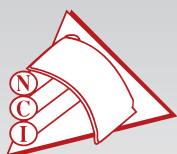
التقرير السنوي
ANNUAL REPORT
2011



الشركة الوطنية لصناعة الكرتون
The National Carton Industrial Company PLC. (NCI)



التقرير السنوي
ANNUAL REPORT
2012



الشركة الوطنية لصناعة الكرتون
The National Carton Industrial Company PLC. (NCI)

فهرس

- أعضاء مجلس الإدارة :-
- رؤية الشركة :-
- رسالة الشركة :-
- كلمة رئيس مجلس إدارة الشركة
- أنشطة الشركة الرئيسية (طبيعة عمل الشركة)
- مجلس الإدارة والإدارة التنفيذية
- أعضاء مجلس الإدارة:
- الإدارة التنفيذية:-
- مركز الشركة وفروعها وحجم القوة العاملة:-
- فئات مؤهلات موظفي الشركة:-
- كبار مساهمي الشركة:-
- الوضع التنافسي للشركة:-
- الهيكل التنظيمي للشركة
- المخاطر:-
- سياسة الاستثمار:-
- إنجازات الشركة:-
- الأرباح والخسائر مع حقوق المساهمين وأسعار الأوراق المالية :-
- المؤشرات المالية الرئيسية :-
- البحث والتطوير :-
- مساهمة الشركة في الحفاظ على البيئة :-
- الخطة المستقبلية:-
- أتعاب التدقيق :-
- المستشار القانوني :-
- ملكية أعضاء مجلس الإدارة والإدارة التنفيذية من الأوراق المالية :-
- القضايا والإجراءات القانونية :
- نشاط التداول على سهم الشركة في بورصة فلسطين :-
- الاختلافات عن البيانات المالية الختامية الأولية :
- شكل وآلية إيصال المعلومات للمساهمين وموعد إجتماع الهيئة العامة :
- جدول يبين مبيعات الشركة / الطن للسنوات الخمس السابقة
- جدول يبين نسبة مجمل الربح للسنوات الخمس السابقة
- جدول يبين صافي الربح التشغيلي للشركة

مجلس الإدارة
والإدارة
التنفيذية

أعضاء مجلس الإدارة :-



السيد مهدي حياتي المصري

رئيس مجلس الإدارة
ممثلاً عن شركة فلسطين للاستثمار الصناعي



المدير العام :
م.حازم واصف الأغبر

مدقق الحسابات الخارجي : إرنست ويونغ
المستشار القانوني : ا.زاهي مرمش



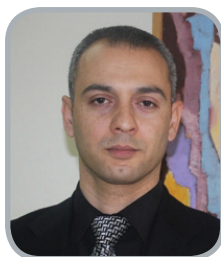
السيد غالب ساطي فارس
عضو مجلس الإدارة ممثلاً عن
شركة فلسطين للاستثمار الصناعي



السيد أيمن حاتم ابو غزاله
نائب رئيس مجلس الإدارة ممثلاً
عن شركة الحاج طاهر المصري



السيد مهدي عبد العزيز المصري
عضو مجلس الإدارة ممثلاً عن
شركة مصانع الزيوت النباتية



السيد د. سام عبد القادر الفقهاء
عضو مجلس الإدارة ممثلاً عن
شركة المسيرة الدولية



السيد "محمد بشار" سعدي الصيفي
عضو مجلس الإدارة
ممثلاً عن نفسه



السيد د. معاوية علي أمين المصري
عضو مجلس الإدارة
ممثلاً عن نفسه

رؤية الشركة :-

إن صناعة التغليف هي صناعة المستقبل التي لا تنضب وتتجدد بشكل مستمر وبأفكار لا حدود لها، فلا صناعة ولا زراعة ولا تجارة ولا تطور خدماتي بدون تغليف ، ومن هذا المنطلق وعلى الصعيد المحلي كانت فكرة إنشاء الشركة الوطنية لصناعة الكرتون حيث تعتبر فلسطين دولة زراعية بالدرجة الأساس وذات موقع استراتيجي في منطقة الشرق الأوسط وهي الأقرب الى أوروبا وتمتلك مقومات عالية لنجاح هذه الصناعة ،فهي متقدمة زراعيًا وتمتلك تسهيلات تصديرية لدول العالم الغربي تمكّنها من دخول تلك الاسواق بكل حرية ولهذا كان النمو الكبير على مواد التغليف خلال العقدين السابقين .

رسالة الشركة :-

يلخص اسم الشركة وشعارها الرسالة التي نعمل على تحقيقها والمتمثلة في تطوير صناعة وطنية للكرتون وذلك لخدمة كافة القطاعات الاقتصادية الفلسطينية بأيدي وخبرات وطنية تمكّنا من الاستغناء عن الغير، فهي أول شركة تحصل على ترخيص في مجال صناعة الكرتون المقوّى. وتستحوذ على اعلى حصه سوقيه وطنية في مجال صناعة الكرتون المقوى في فلسطين وتمتلك مقومات تمكّنها من تحسين أدائها بشكل مستمر، والعمل بشكل دؤوب للبحث عن فرص استثمارية جديدة في صناعة التغليف وتحويل هذه الفرص لمشاريع منتجة .

كلمة رئيس مجلس إدارة الشركة

الأخوة والأخوات مساهمي الشركة الوطنية لصناعة الكرتون.....

الحضور الكريم....

باسمي وباسم أعضاء مجلس الإدارة أرحب بكم جميعاً في الاجتماع السنوي التاسع عشر للهيئة العامة للشركة الوطنية لصناعة الكرتون، يسعدني أن أقدم لكم التقرير السنوي عن نتائج أعمال الشركة وإنجازاتها وبياناتها المالية للعام 2011 وخططها المستقبلية.

تعتبر منتجات التغليف سلعة مكثلة وداعمة للقطاع الصناعي بشكل عام ومادة أساسية في دعم وتسويق منتجات قطاع الصناعات الغذائية، وبمعنى آخر عند حدوث أي نمو في حجم مبيعات هذا القطاع سينعكس إيجابياً على مستوى حجم الطلب على منتجات التغليف وكذلك الحال عند حدوث تراجع أو ركود في أداء هذا القطاع سينعكس سلباً على حجم مبيعات هذا القطاع، وبناء على التقارير الصادرة عن الجهات الرسمية، فقد كان قطاع الصناعة من أكثر القطاعات تراجعاً في نسب النمو للعام 2011م مما أثر على حجم مبيعات الشركة لتلك الفترة، فقد كان متوقعاً أن ترتفع نسبة النمو في حجم مبيعات الشركة للعام 2011م - 23% تقريباً، ولكن وبسبب تراجع نمو هذا القطاع وتأثره بحالة الركود العالمية والاحداث الاقليمية منذ بداية العام 2011م ادى الى تراجع نسب النمو لهذا القطاع وبشكل غير مسبوق الى مستويات متدنية جداً، حتى ان بعض الشركات الصناعية أصبحت تواجه خطر الإفلاس كنتيجة لاختفاء السيولة النقدية.

وبالرغم من كل هذه المؤثرات السلبية تمكنت الشركة الوطنية لصناعة الكرتون من المحافظة على استقرار أدائها العام وتحقيق ربح متواضع ولو انه لا يعكس حجم تطلعاتنا من هذه الشركة، ومؤخراً تم إقرار خطة عمل الشركة للعام 2012م والتي بنيت مدعومة بأسس علمية تتماشى مع حالة السوق الفلسطيني، اضافة الى قيام الشركة بتشغيل خط طباعة

وإنتاج علب اضافي (من بداية شهر مارس /2012م) بحيث سترتفع الطاقة الإنتاجية للشركة إلى حوالي 5000 طن سنوي وسيعمل هذا الخط الاضافي الى تقليل فترة توريد الطلبية للزبائن من 12 يوماً إلى 7 أيام عمل فقط.

لقد أصبحت منتجات الشركة الوطنية لصناعة الكرتون منتجاً رئيسياً ومقصداً أساسياً لمعظم أرباب الصناعة بمختلف قطاعاتهم الغذائية والزراعية والكيمياوية والدوائية إضافة إلى بعض القطاعات الخدماتية حيث وصل عدد زبائن الشركة الى أكثر من 250 زبوناً وتقوم الشركة بمنافسة كبرى الشركات الإسرائيلية التي تعمل في هذا المجال منذ عشرات السنين.

الأخوات والأخوة الكرام.....

ما كان لهذه النتائج الايجابية لتظهر على أرض الواقع لولا دعمكم وتكاتفكم ومؤازرتكم لنا وفوق كل هذا ايمانكم بضرورة الاستثمار في مشاريعنا الوطنية وعلينا ان نزرع في الاجيال القادمة الايمان بمؤسساتنا وصناعاتنا الوطنية، آمليين أن تمثل شركتكم قصة نجاح يحتذى بها.

اسمحوا لي في الختام أن أتوجه بإسمي وبإسم زملائي أعضاء مجلس الإدارة بالشكر والتقدير لإدارة وموظفي الشركة على جهودهم الطيبة كما اتوجه بالشكر والتقدير لكم ولجميع المساهمين على الدعم المتواصل وصبرهم وتعاونهم لتحقيق غاياتنا وأهدافنا ونحن على ثقة أن عملنا الجاد هو أساس الاستمرار والنجاح.

والسلام عليكم ورحمة الله وبركاته

رئيس مجلس الإدارة
مهدي حياتي المصري

أنشطة الشركة الرئيسية (طبيعة عمل الشركة)

صناعة

تصنيع

إنتاج

إتجار

تسويق وتوزيع

الكرتون بمختلف أنواعه

ومشتقاته ومواده الخام

مجلس الإدارة والإدارة التنفيذية

أعضاء مجلس الإدارة:



السيد مهدي حياتي محمد المصري

رئيس المجلس منذ 2011/9/10

عضو مجلس منذ 2005/03/23

- ولد السيد مهدي المصري عام 1961م.
- حاصل على شهادة الدبلوم في إدارة الفنادق عام 1981، ودبلوم المحاسبة عام 1982، ودبلوم التوعية البيئية عام 1994.
- شغل منصب مدقق داخلي لدى فندق عمان شيراتون بالاس (أثناء الدراسة) في الفترة 1979-1982.
- شغل منصب مدير مالي لدى الشركة الوطنية للتسويق في الرياض في الفترة 1983-1989.
- شغل منصب المدير العام لشركة القطن والحريز في الرياض في الفترة 1989-1992.
- شغل منصب المدير العام للشركة الثماد للتجارة في الرياض في الفترة 1992-1996.
- يشغل حالياً منصب نائب المدير العام لشركة وصحيفة الأيام منذ 1996.
- شارك في العديد من الدورات ومنها دورة متقدمة في إدارة الامتيازات التجارية عام 1994، دورة متقدمة في إدارة الفعاليات الدولية 1999، دورة محكم في حل النزاعات التجارية عام 2002، بالإضافة إلى عدة دورات لإعداد المدربين، كما حاضر في عدد من دورات تطوير الأعمال الصغيرة ومتناهية الصغر.
- رئيس مجلس إدارة الاتحاد العام للصناعات الفلسطينية.
- أمين سر المجلس التنسيقي لمؤسسات القطاع الخاص الفلسطيني 2010-2011.
- شغل منصب رئيس مجلس إدارة الاتحاد الفلسطيني للصناعات الورقية لفته من عام 2009-2012م.
- شغل منصب نائب رئيس مجلس إدارة مؤسسة المواصفات والمقاييس الفلسطينية لفته من عام 2010-2011م.
- عضو مجلس إدارة مسرح وسينماتيك القصة.
- عضو اللجنة العليا لمؤتمر فلسطين للاستثمار 2010 (عضو لجنة الإعلام، قائم بأعمال رئيس لجنة المشاريع).



السيد أيمن حاتم ابو غزاله

عضو مجلس منذ 2011/04/16

- من مواليد نابلس عام 1967م
- حاصل على بكالوريوس هندسة الاتصالات والكهروفيزيائية
- من جامعة الاسكندرية 1990م
- يشغل حاليا مدير عام شركة الحاج طاهر المصري / فلسطين.
- المدير التجاري لشركة إفيكو للمقاولات ((EFECO التابعة لمجموعة أرابتيك القابضة - دبي من العام 2002-2010م.
- مدير فرع الشركة العربية للأعمال التجارية - مابكو في نابلس (مابكو/الاردن) من 1994-2002م.
- شريك ومدير فني / شركة توب تيك للانظمة الكترونية / نابلس 1991-1994م
- عضو مجلس ادارة شركة فلسطين للاستثمار العقاري - بريكو.
- عضو مجلس ادارة شركة مصانع الزيوت النباتية.
- شارك في العديد من الدورات الفنية المتخصصة لدى شركات عالمية مثل توشيبا، باناسونيك، اوكي وكذلك دورات في ادارة المرافق، الادارة المالية وخدمة الزبائن.



الدكتور سام حاتم الفقهاء

عضو مجلس منذ 2011/04/16

- ولد الدكتور سام عبد القادر الفقهاء عام 1974م
- حاصل على شهادة الدكتوراة في التسويق جامعة عمان العربية 2007م .
- يشغل منذ عام 2011 الى الان وظيفة مدير العلاقات العامة في جامعة النجاح الوطنية / فلسطين .
- شغل منصب رئيس دائرة التسويق ومحاضر في جامعة النجاح الوطنية للفترة من 2008-2010م
- شغل منصب مدير عام التنمية الادارية في وزارة التخطيط / رام الله عام 2007م .
- محاضر في جامعة النجاح قسم ادارة الأعمال .(دوام جزئي) عام 2006م .
- لديه عدة بحوث منشورة في مجالات البحوث التسويقية وسلوكيات المستهلك والتطوير الاداري للمؤسسات .



السيد غالب ساطي فارس

عضو مجلس منذ 2011/09/10

- ولد السيد غالب ساطي فارس عام 1977م.
- حاصل على شهادة البكالوريوس في الهندسة الصناعية من جامعة النجاح الوطنية عام 2000م.
- عمل من الفترة 2001-2006 كمستشار ومدرّب في شركة النخبة للاستشارات الإدارية والتدريب / فلسطين
- عمل من الفترة 2006-2007 كمستشار ومدرّب في شركة MOBIS للاستشارات الإدارية/ فلسطين.
- عمل من الفترة 2007-2009 كإستشاري لدى شركة الطويل للاستشارات والتدريب / السعودية.
- عمل من الفترة 2009-2011 مدير تطوير الأعمال في مجموعة عنتاوي للتنمية والإستثمار / فلسطين.
- يشغل منذ العام 2011 ولغاية الان منصب مدير تطوير الأعمال في شركة فلسطين للاستثمار الصناعي / فلسطين.



السيد مهدي عبد العزيز المصري

عضو مجلس منذ 2011/04/16

- ولد السيد مهدي عبد العزيز المصري عام 1940م
- يمتلك الخبرة الواسعة في مجال إنتاج وتصنيع المواد الغذائية.
- عمل في مجال إنتاج وتصنيع الزيوت النباتية منذ العام 1968م ويعتبر أحد رؤاد هذه الصناعة.
- لعب دورا رئيسيا في تأسيس شركة مصانع الزيوت النباتية الأردنية وذلك على الصعيد الفني والإداري.
- شغل عدة مناصب إدارية كان آخرها مدير عام شركة مصانع الزيوت النباتية / فلسطين.
- عضو مجلس إدارة في العديد من الشركات الرائدة في فلسطين أهمها شركة الأئتمان وشركة تكنولوجيا البلاستيك.
- عضو سابق في المجلس البلدي لمدينة نابلس.
- عضو في العديد من الجمعيات المهنية كجمعية رجال الأعمال الفلسطينية ومركز التجارة الفلسطيني بالتريد.
- عضو فاعل في العديد من مؤسسات المجتمع المدني كالهلال الأحمر الفلسطيني وغيرها.



الدكتور معاوية علي أمين المصري

عضو مجلس منذ 2009/05/09

- ولد د.معاوية علي مصري عام 1944م.
- حاصل على شهادة ماجستير أمراض باطنية من جامعة عين شمس بالقاهرة سنة 1977. وشهادة بكالوريوس طب وجراحة من نفس الجامعة عام 1969م.
- عمل كطبيب في الجيش الكويتي مدة 7 سنوات.
- عمل كطبيب في مستوصف التضامن الإسلامي من العام 1985 إلى 1996م.
- شغل منصب نائب في المجلس التشريعي من العام 1996 إلى 2006م.
- عضو في مجلس إدارة شركة نابلس للبلاستيك.



السيد «محمد بشار» سعدي الصيفي

عضو مجلس منذ 2009/05/09

- ولد السيد محمد بشار الصيفي عام 1964م.
- حاصل على شهادة البكالوريوس في إدارة الأعمال من جامعة هيوستن بالولايات المتحدة الأمريكية عام 1987م.
- يعمل في قطاع التجارة ويعد من رجال الأعمال الناجحين في عدة قطاعات منها (المفروشات والملابس والأقمشة والأدوات الصحية).
- عضو في جمعية رجال الأعمال الفلسطينية.
- عضو في مركز التجارة الفلسطيني بال توريد.

الإدارة التنفيذية:-

1. السيد: حازم واصف قاسم الأغبر

مدير عام الشركة منذ 2006/6/1م

ولد السيد حازم الأغبر عام 1962م.
حاصل على شهادة البكالوريوس في العلوم الزراعية جامعة الموصل / العراق
عام 1984 م.

الخبرات العملية:

- 1998-1998 مدير فرع الإنتاج الحيواني لدى الشركة العربية للتموين والتجارة-استرا/السعودية
- 1999-1998 مدير عام شركة دواجن فلسطين/ فلسطين
- 2006-1999 مدير العمليات لدى شركة مصانع الزيوت النباتية / فلسطين.
- 2006-الآن مدير عام الشركة الوطنية لصناعة الكرتون.
- حاصل على دورات متقدمة في تصميم وإدارة المشاريع الصناعية والزراعية.
- لديه خبرة جيدة في إدارة المشاريع العقارية.
- لديه خبرة متقدمة في إعداد وتنفيذ البرامج الإدارية واستخدام الحاسوب.
- لديه خبرة واسعة في تقييم المشاريع وإعداد دراسات الجدوى الاقتصادية.
- حاصل على دورات متقدمة في إدارة المشاريع الصناعية والزراعية في السعودية/هولندا.

2. السيد: قدري يوسف عمارنه

- المنصب: رئيس قسم المحاسبة « قائم بأعمال المدير المالي»
- تاريخ التعيين: 2010/10/01
- مواليد عام: 1969 م
- الشهادات العلمية: حاصل على شهادة بكالوريوس في المحاسبة من جامعة
- بونا /الهند عام 1992م.
- حاصل على دورة USCPA من جامعة بير زيت.

الخبرات العملية:

- 2000-1997 محاسب لدى شركة الاتصالات الفلسطينية.
- 2009-2000 محاسب أول لدى شركة الاتصالات الفلسطينية.
- 2010-2009 مدير دائرة الإيرادات / شركة الاتصالات الفلسطينية / الفرع الرئيسي .
- 2010- الآن رئيس قسم المحاسبة (قائم بأعمال المدير المالي) لدى الشركة الوطنية لصناعة الكرتون.

3. السيد: سعد اسماعيل حمدي أبو زنت

- المنصب: مدير الإنتاج
- تاريخ التعيين: 2006/03/01
- مواليد عام: 1982 م
- الشهادات العلمية: حاصل على شهادة البكالوريوس في الهندسة الصناعية / جامعة النجاح الوطنية عام 2005م.
- حاصل على شهادة الماجستير في الإدارة الهندسية / جامعة النجاح الوطنية 2010م

الخبرات العملية:

- 2005- عدة وظائف في قسم الإنتاج والجودة آخرها مديرقسم الإنتاج لدى الشركة الوطنية لصناعة الكرتون

4. السيد: ناصر زياد حلمي قمحاوي

- المنصب: مدير قسم الخدمات المساندة
- تاريخ التعيين: 2005/08/01
- مواليد عام: 1965 م
- الشهادات العلمية: حاصل على شهادة البكالوريوس في الإقتصاد والعلوم الإدارية من جامعة النجاح الوطنية عام 1987م.

الخبرات العملية:

- 1988- 1990 العمل لدى الإتحاد العام لنقابات عمال فلسطين
- 1992-1990 العمل الحر في الولايات المتحدة الأمريكية
- 1993-2004 العمل الحر في رومانيا
- 2005- الآن مدير قسم الخدمات المساندة لدى الشركة الوطنية لصناعة الكرتون
- إتقان اللغتين الرومانية و الإنجليزية بشكل جيد.

5. السيد : أمين محمد زيدان

- المنصب: مدير قسم المبيعات.
- يعمل في الشركة منذ شهر آذار/ 2011 م.
- تاريخ الميلاد: 2 / 12/ 1974 م.
- الشهادات العلمية: بكالوريوس تسويق جامعة العلوم التطبيقية الأردن عام 1996م

الخبرات العملية:

- 1996 – 1998 مشرف مبيعات في شركة التأثيث الداخلي / دبي
- 1998 – 2001 مديرة علاقات عامة في الشركة الدولية للتجارة / أبو ظبي.
- 2001 – 2004 مدير تسويق شركة التمايم العربية / أبو ظبي.
- 2004 – 2011 مدير تسويق وعلاقات عامة شركة أبو شرخ للتجارة العامة / دبي.



مركز الشركة وفروعها وحجم القوة العاملة:-

- عنوان الشركة الرئيسي- المنطقة الصناعية الشرقية/نابلس، ص.ب. 803، موقع الكتروني: www.nci.ps بريد الكتروني info@nci.ps تلفون 9 00972 2311290 1، فاكس 9 00972 2311294
- لا يوجد فروع أخرى للشركة خارج فلسطين أو داخلها.
- عدد موظفي الإدارة 12 موظفاً .
- بلغ عدد الموظفين الكلي بنهاية عام 2011م عدد 42 موظفاً موزعين حسب مؤهلاتهم العلمية على النحو التالي:-

فئات مؤهلات موظفي الشركة:-

| المؤهل العلمي | ماجستير | بكالوريوس | دبلوم | دون ذلك |
|---------------|---------|-----------|-------|---------|
| عدد الموظفين | 1 | 6 | 14 | 21 |

- لا يوجد شركات تابعة للشركة.

كبار مساهمي الشركة:-

أسماء كبار المساهمين الذين يملكون حوالي 5% فأعلى من رأسمال الشركة :-

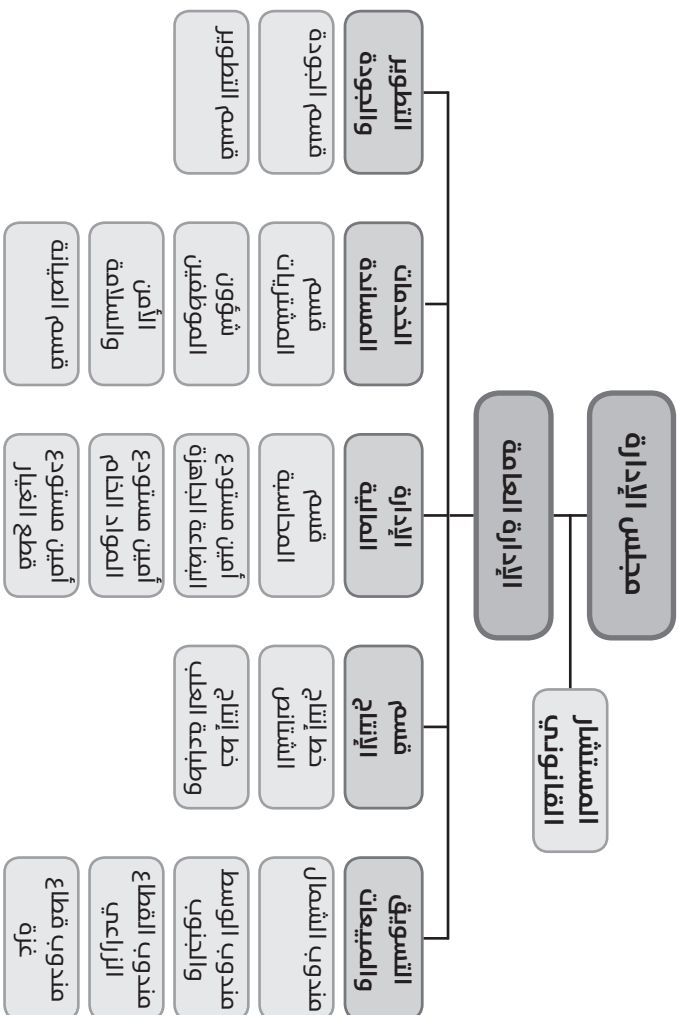
| إسم المساهم | عدد الأسهم المملوكة بتاريخ 2010/12/31 | نسبة المساهمة | عدد الأسهم المملوكة بتاريخ 2011/12/31 | نسبة المساهمة |
|-------------------------------|---------------------------------------|---------------|---------------------------------------|---------------|
| شركة فلسطين للاستثمار الصناعي | 1,063,177 | 21.3% | 1,063,177 | 21.3% |
| شركة المسيرة الدولية | 347,222 | 6.9% | 347,222 | 6.9% |
| شركة الحاج طاهر المصري | 247,200 | 4.9% | 247,200 | 4.9% |

الوضع التنافسي للشركة:-

نظراً لانفتاح السوق الإسرائيلي على السوق الفلسطيني فيعتبر السوق الفلسطيني سوق تابع للسوق الاسرائيلي وعلى مستوى كافة السلع، فما يزال منتج السوق الاسرائيلي هو المنافس الرئيسي لمنتجات الشركة، وقد استمر هذا الوضع لسنوات طويلة، كما فُكّن المنتج الاسرائيلي من الإستحواز على الحصة الكبرى من السوق الفلسطيني، ولهذا كان لا بد من التعامل مع هذه الحالة بآلية تحافظ على استمرارية أداء الشركة وبنفس الوقت التخفيف من حدة منافسة المنتجات الإسرائيلية، وبدأت الشركة تستعيد موقعها التنافسي الجيد في السوق الفلسطيني بعد تنفيذ خطة الشركة بالتخلص من خطوط الإنتاج الغير مجدية (خطوط إنتاج الواج الكرتون) والتي تعاني من منافسة غير عادلة إضافة الى تدني جودة منتجاتها وارتفاع كلفة تشغيلها لأسباب فنية، وتم توجية إدارة الانتاج نحو التوسع بخطوط إنتاج علب الكرتون بمختلف اشكالها ورفع الطاقة الإنتاجية لها لتحسين جودة منتجاتها، إضافة الى اعتماد الشركة على ضرورة تنويع سلة منتجاتها لتشمل التغليف الخاص ومنتجات تغليف أخرى مثل أطباق البوليسترين وبلاستيك التغليف ومواد أخرى. وبالتالي أصبح للشركة شبكة منتجات سوف تكون الركيزة الأساسية لزيادة ايراد الشركة ورفع القدرة التنافسية لها بالمستقبل.



الهيكل التنظيمي للشركة



المخاطر:-

من وجهة نظر الإدارة، تتمثل المخاطر التي تواجه الشركة لعام 2012 بالآتي:-

مخاطر إنتاجية: ويتركز سببها في حال استمرار الركود الاقتصادي الذي تأثر به قطاع الصناعات الغذائية والذي يعتبر القطاع الرئيسي لمبيعات الشركة علماً بأن هذا الركود منذ بداية النصف الثاني للعام 2011م، ويتوقع الخبراء إنحسار هذه الحالة في الثلث الأخير من العام 2012م .

مخاطر مالية: كنتيجة لحالة الركود الاقتصادي يتوقع تأثر السوق بضعف دورة السيولة النقدية مما يستدعي توقع ارتفاع نسبة المخاطرة في المديونية، وقد عملت إدارة الشركة على وضع إجراءات وسياسات تحد من تأثير نسبة هذه المخاطرة الى الحد الأدنى ، إضافة الى وجود نسبة مخاطرة في حال تدهور سعر الصرف الشيقل مقابل الدولار الأمريكي (عملة الاساس في الشركة) وقد عملت الشركة ايضاً على تخفيف تأثير هذا العامل من خلال الاحتفاظ بسلة عملات للسيولة الفائضة المتوفرة في الشركة .

مخاطر تنافسية: حيث أن من أهم تبعات التباطؤ الاقتصادي هو انخفاض الطلب الذي يؤدي بدوره إلى ارتفاع المنافسة والذي حتماً سيؤثر على سعر بيع المنتج الرئيسي ، إضافة الى دور منافسة السوق الاقليمي (إسرائيل ومصر وتركيا) في زيادة حدة المنافسة على السوق الفلسطيني والذي هو بالأصل سوق صغير الحجم .

مخاطر سياسية: من المتعارف عليه انه لا يمكن فصل تأثير العامل السياسي عن العامل الاقتصادي وتعتقد إدارة الشركة أن استمرار المناخ السياسي الحالي في المنطقه سيشكل نسبة مخاطره مرتفعة على القطاع الاقتصادي بشكل عام وبالأخص اذا استمرت هذه الحالة لفترة طويلة ، علماً وبسبب الحاله السياسية الحالية فقد خسرت الشركة 50% من مبيعاتها للسوق الفلسطيني وهو كامل سوق قطاع غزة .

سياسة الاستثمار:-

عمدت الشركة لتخفيض حجم المخاطر الاستثمارية من خلال خطتها للعام 2011م / 2012م ، فلقد بدأت إدارة الشركة تنويع الاستثمارات والاتجاه نحو المتاجره في بعض أنواع السلع التي لا يمكن إنتاجها ضمن خطوط الشركة الحاليه ، وذلك بناءً على دراسته ميدانية من قبل شركة إستشارية متخصصة ، هذه الإجراءات وغيرها من المشاريع المستقبلية ستعمل على تخفيض نسبة المخاطرة على الاستثمار الحالي، حيث أن تنويع منتجات الشركة وعدم اعتمادها على صنف أو فئة إنتاجية محددة سيساهم في ترسيخ هذا المفهوم.

ومن ناحية أخرى تم توجيه فائض السيولة نحو الاستثمار بشركات ذات عائد جيد ومستقر لحد كبير ،ويتوقع الحصول على إيراد معقول من هذا الاستثمار في النصف الاول من العام 2012 م. والجدول ادناه يبين حركة الأصول والاستثمارات التي قامت بها الشركة خلال الثلاث سنوات الماضية .

العملة : دولار أمريكي

| 2011 | 2010 | 2009 | الاستثمارات |
|-----------|-----------|--------|--------------------------------|
| 536,918 | 77,681 | 69,395 | أوراق مالية-بيع |
| (335,754) | (302,906) | 0 | أوراق مالية-شراء |
| 201,164 | (225,099) | 69,395 | صافي استثمارات الأوراق المالية |
| 67,235 | 78,709 | 81,401 | أصول جديده |
| 125,456 | 1,026,728 | 12,494 | بيع أصول |

إنجازات الشركة:-

زيادة حصة الشركة التسويقية من 5% عام 2005 إلى حوالي 25% عام 2011م ،
وتعمل إدارة الشركة على محاولة رفعها إلى ما نسبته 35% خلال العامين القادمين .
البدء بتشغيل خط طباعة وإنتاج العلب رقم (2) ابتداءً من شهر مارس /2012 م .
مما سيرفع الطاقة الانتاجية للشركة إلى 5000 طن سنوياً وتخفيض معدل تسليم
الطلبية للعميل من 12 يوم إلى 7 أيام عمل .
رفع معدل المبيعات للزبون الواحد بنسبة 7% مقارنة مع العام 2010م .

الأرباح والخسائر مع حقوق المساهمين وأسعار الأوراق المالية :-

العملة : دولار أمريكي

| 2011 | 2010 | 2009 | 2008 | |
|-----------|-----------|-----------|-----------|-----------------------|
| 23,242 | 155,059 | (38,739) | (593,815) | صافي الربح (الخسارة) |
| 5,365,300 | 5,325,334 | 5,135,147 | 5,179,449 | حقوق المساهمين |
| 1.07 | 1.06 | 1.03 | 1.03 | القيمة الدفترية للسهم |
| 0.69 | 0.68 | 0.41 | 0.41 | سعر إغلاق السهم |

المؤشرات المالية الرئيسية :-

| 2011 | 2010 | 2009 | 2008 | النسبة المالية |
|-------|-------|---------|----------|------------------------------|
| 14.9% | 15.8% | 13.2% | 8.3 % | نسبة مجمل الربح |
| 0.6% | 4 % | (1.2) % | (22.4) % | نسبة صافي الربح |
| 6 | 6 | 4.5 | 3.6 | معدل دوران المخزون |
| 12.2 | 6.2 | 4 | 4 | نسبة التداول |
| 10.2 | 5.5 | 3 | 3 | نسبة السيولة السريعة |
| 0.4% | 2.6 % | (0.7) % | (10) % | معدل العائد على الأصول |
| 0.43% | 2.9 % | (0.8) % | (12) % | العائد على حقوق الملكية |
| 196% | 210% | 105% | 78 % | معدل دوران الأصول الثابتة |
| 1.07 | 0.75 | 0.73 | 0.73 | القيمة الدفترية للسهم- دولار |

البحث والتطوير :-

نظرا لِسُرعة نمو وتطور قطاع التغليف واستكمالاً لما قامت به الشركة لتعزيز دورها الريادي في مجال التغليف من إعداد دراسة تسويقية خاصة بالمنتجات الزراعية عام 2008م ، كان على إثرها التوجه نحو شراء خط إنتاج العلب المفتوح والذي ساهم في تحسّن أداء وجودة منتجات الشركة بدءاً من العام 2009م ، فقد أبرمت الشركة إتفاقية مع إحدى الشركات الاستشارية المحلية المتخصصة بداية عام 2011م لاجراء دراسة ميدانية موسعه تشمل كافة المنتجات المختصة بمجال التغليف التي يتم استخدامها حالياً في الاسواق الفلسطينية وكان من نتائج هذه الدراسة البدء بتسويق منتجات جديده منها (السرتش فلم وأطباق البوليسترين وزوايا الكرتون وكرتون العزل الأنشائي) والتغليف الخاص بصناعة التمر والتغليف الخاص بالأجهزة الحساسه ومحاولة فتح أسواق إقليمية مجاوره لها بدءاً من العام 2012م .





مساهمة الشركة في الحفاظ على البيئة :-

منذ تأسيس الشركة وكسياسة مستمرة إهتمت إدارة الشركة باستخدام المنتجات الصديقة للبيئة سواء من ناحية استخدام الأحبار (المائية وليس الزيتية) وكذلك مواد اللصق (غراء طبيعي) بالإضافة إلى عدم إنتاج الكرتون المشمع والذي يصعب التعامل معه في مصانع التدوير ، كذلك تعمل الشركة حالياً جنباً إلى جنب مع الشركات المحلية التي بدأت تعنى بمجال تدوير النفايات الصلبة (مادة الورق والكرتون) من أجل إعادة الاستفادة منها في مجالات معينة ، ومؤخراً أصبحت الشركة تقدم خدمة الإتلاف الورقي للشركات والبنوك ذات الأهتمام بالطريقة التي تكفل المحافظة على البيئة من خلال التدوير لهذه المنتجات .

الخطة المستقبلية:-

لا تزال الشركة تطمح في زيادة حصتها بالسوق المحلي ليصل إلى 50% على الأقل، وتأمل الشركة دخول أسواق قطاع غزة بشكل مكثف حال انتهاء الوضع السياسي الحالي.
تطوير وتحديث خطوط إنتاج الشركة بما يتلاءم مع حاجة السوق والزيادة المتوقعة للمبيعات .
الدخول في مجال تجارة منتجات الورق ومواد التغليف الأخرى بشكل اوسع.
تنويع الإستثمارات الخاصة بمجالات التغليف ومشاريع تدوير مخلفات صناعة الورق.

أتعاب التدقيق :-

بلغت أتعاب التدقيق للعام 2011 = 12,000 دولار أمريكي غير شامل ض ق م .

المستشار القانوني :-

المستشار القانوني للشركة مكتب الأستاذ « زاهي واصف مرمش » ، نابلس - فلسطين .



مالكية أعضاء مجلس الإدارة والإدارة التنفيذية من الأوراق المالية :-

| نسبة المساهمة | عدد الأسهم المملوكة 2011/12/31 | نسبة المساهمة | عدد الأسهم المملوكة 2010/12/31 | الجنسية | ممثل الشركة | الجنسية | اسم المساهم |
|---------------|--------------------------------|---------------|--------------------------------|--------------------|--------------------------------------|----------|-------------------------------|
| 21.3% | 1,063,177 | 21.3% | 1,063,177 | فلسطيني فلسطيني | مهدي جيتاني المصري غالب ساطي فارس | فلسطينيه | شركة فلسطين للاستثمار الصناعي |
| 6.9% | 347,222 | 6.9% | 347,222 | فلسطيني | الدكتور سالم الفقهاء | البحرينه | شركة المسيرة الدولية |
| 3.5% | 173,001 | 3.5% | 173,001 | فلسطيني | مهدي عبد العزيز المصري | فلسطينيه | شركة مصانع الزيتون النباتية |
| 4.9% | 247,200 | 4.9% | 247,200 | فلسطيني | ايمن حاتم ابو غزاله | فلسطينيه | شركة طاهر المصري |
| 1.8% | 90,000 | 2.6% | 130,250 | فلسطيني | عن نفسه | فلسطيني | «محمد بشار المصيفي» |
| 1.2% | 61,800 | 1.4% | 70,300 | فلسطيني | عن نفسه | فلسطيني | معاوية علي امين المصري |

القضايا والإجراءات القانونية :

لا يوجد قضايا مرفوعة على الشركة ويقوم المستشار القانوني ومهامي الشركة بمتابعة بعض الديون المتعثرة ويتخذ الإجراءات القانونية حسب الأصول لتحصيل هذه الديون ، كما لا يوجد مسائل تم إحالتها للتصويت عليها من قبل حملة الأوراق المالية.

إجمالي مصاريف أعضاء مجلس الإدارة والادارة التنفيذية للعام 2011م :

| المبلغ (دولار أمريكي) | البيان |
|-----------------------|--|
| 12,400 | أعضاء مجلس إدارته (بدل حضور جلسات) |
| 97,476 | الادارة التنفيذية (مجمل الرواتب السنوية) |
| 109,876 | المجموع (دولار أمريكي) |

- عقد مجلس إدارة الشركة 6 جلسات خلال عام 2011م ، اضافته الى عقد عدة جلسات للجنة التنفيذية للشركة ، وقد تم إبلاغ الهيئات الرقابية بنتائج هذه الاجتماعات حسب الأصول ، حيث أن مجلس الإدارة يحرص دائما على الشفافية والإفصاح في كافة الامور التي تهم المعنيين .
-
- لا يوجد عقود عمل لأي من أعضاء مجلس الادارة .
-
- كافة عقود العمل للإدارة التنفيذية تتطابق مع قانون العمل الفلسطيني .

نشاط التداول على سهم الشركة في بورصة فلسطين :-

| 2011 | 2010 | 2009 | البيان |
|-----------|-----------|-----------|------------------------|
| 1,928,167 | 3,714,199 | 623,981 | حجم التداول - دولار |
| 2,386,963 | 5,333,425 | 2,329,484 | عدد الأسهم المتداولة |
| 1,335 | 2,776 | 1,132 | عدد العقود المنفذة |
| 0.68 | 0.41 | 0.42 | سعر الافتتاح - دولار |
| 0.69 | 0.68 | 0.41 | سعر الإغلاق - دولار |
| 1.02 | 0.93 | 0.49 | أعلى سعر تداول |
| 0.41 | 0.39 | 0.37 | أدنى سعر تداول |
| %47.74 | %106.67 | 46.59% | معدل دوران السهم |
| 5,000,000 | 5,000,000 | 5,000,000 | عدد الأسهم المكتتب بها |
| 3,450,000 | 3,385,049 | 2,045,134 | القيمة السوقية - دولار |
| 815 | 899 | 920 | عدد المساهمين |



الاختلافات عن البيانات المالية الختامية الأولية :

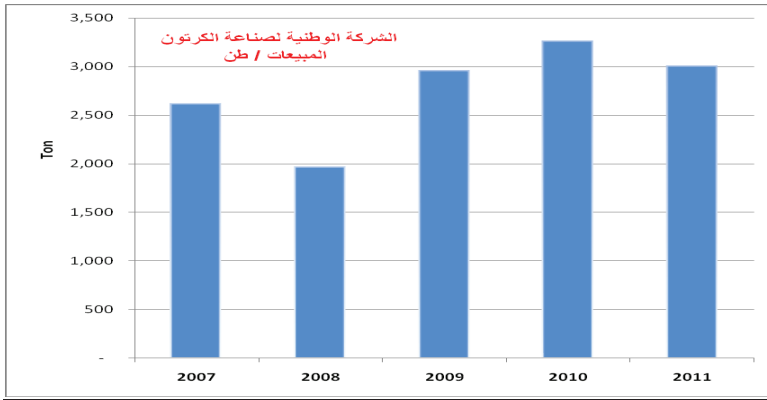
لا يوجد إختلافات بين البيانات المالية الأولية والبيانات المالية الختامية النهائية .

شكل وآلية إيصال المعلومات للمساهمين وموعد إجتماع الهيئة العامة :

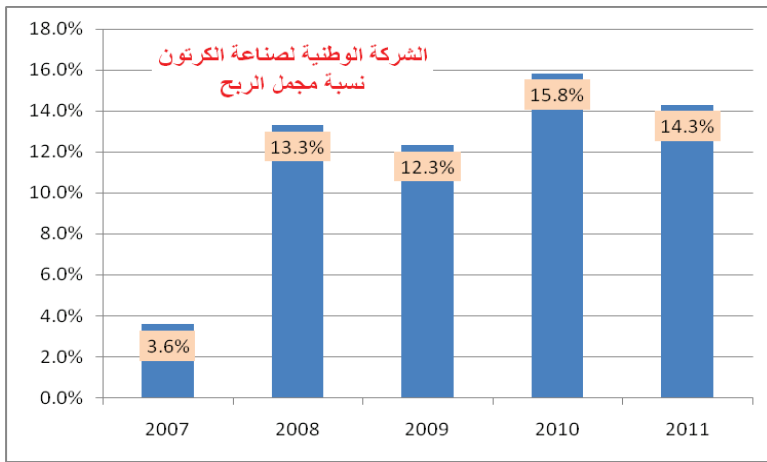
- سيتم نشر التقرير السنوي في النصف الأول من شهر نيسان 2012 م.
- سيتم وضع نسخ من التقرير في مكاتب الشركة وسيتم إرساله للمساهمين بالبريد وسيتم نشره على الموقع الإلكتروني للشركة www.nci.ps وإرسال نسخة إلكترونية للسوق المالي ليتم نشرها على الموقع الإلكتروني للسوق ،إضافة إلى توزيع التقرير السنوي مطبوعاً لبورصة فلسطين وشركات الوساطة .
- سيتم نشر إعلان في الجريدة الرسمية قبل إسبوعين على الأقل من موعد اجتماع الهيئة العامة.
- سيتم عقد إجتماع الهيئة العامة العادية بتاريخ 2012/4/19 م .



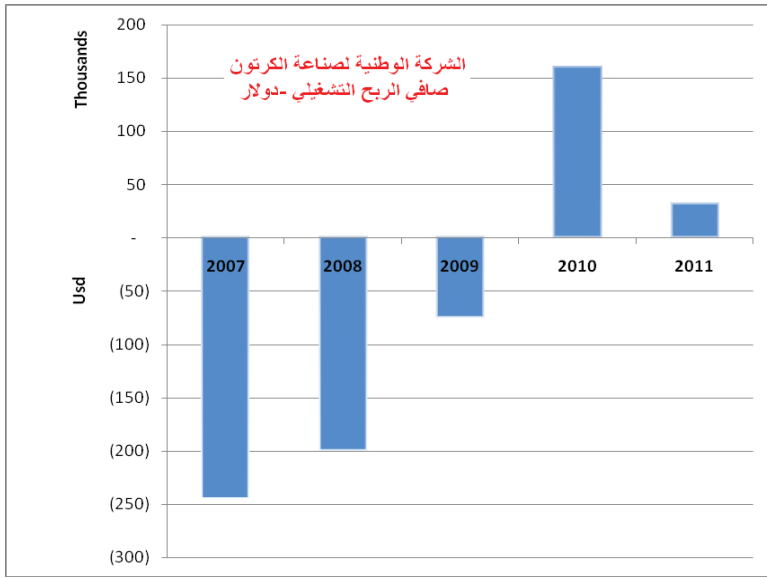
جدول يبين مبيعات الشركة / الطن للسنوات الخمس السابقة



جدول يبين نسبة مجمل الربح للسنوات الخمس السابقة



جدول يبين صافي الربح التشغيلي للشركة



القوائم المالية

(31 كانون الأول 2011)

تقرير مدققي الحسابات المستقلين إلى مساهمي الشركة الوطنية لصناعة الكرتون المساهمة العامة المحدودة

لقد دققنا القوائم المالية المرفقة للشركة الوطنية لصناعة الكرتون المساهمة العامة المحدودة (الشركة) والتي تتكون من قائمة المركز المالي كما في ٣١ كانون الأول ٢٠١١ وقائمة الدخل وقائمة الدخل الشامل وقائمة التغيرات في حقوق الملكية وقائمة التدفقات النقدية للسنة المنتهية في ذلك التاريخ وملخص لأهم السياسات المحاسبية والمعلومات الإيضاحية الأخرى.

مسؤولية مجلس الإدارة عن القوائم المالية

إن مجلس الإدارة مسؤول عن إعداد هذه القوائم المالية وعرضها بصورة عادلة وفقاً لمعايير التقارير المالية الدولية، بالإضافة إلى تحديد نظام الرقابة الداخلية لإعداد قوائم مالية خالية من الأخطاء الجوهرية سواء الناتجة عن احتيال أو خطأ.

مسؤولية مدققي الحسابات

إن مسؤوليتنا هي إبداء الرأي حول هذه القوائم المالية استناداً إلى تدقيقنا. لقد قمنا بتدقيقنا وفقاً للمعايير الدولية للتدقيق، وتتطلب منا هذه المعايير الالتزام بقواعد السلوك المهني وتخطيط وتنفيذ أعمال التدقيق للحصول على تأكيد معقول بأن القوائم المالية خالية من الأخطاء الجوهرية.

يتضمن التدقيق القيام بإجراءات للحصول على أدلة مؤيدة للمبالغ والإيضاحات الواردة في القوائم المالية. إن اختيار تلك الإجراءات يستند إلى اجتهاد مدقق الحسابات بما في ذلك تقييم مخاطر الأخطاء الجوهرية في القوائم المالية سواء الناتجة عن الإحتيال أو الخطأ. عند تقييم مدقق الحسابات للمخاطر يأخذ في الاعتبار نظام الرقابة الداخلية للمنشأة ذي الصلة بإعداد وعرض القوائم المالية بصورة عادلة وذلك لتصميم إجراءات تدقيق ملائمة للظروف وليس بهدف إبداء رأي حول مدى فعالية نظام الرقابة الداخلية للمنشأة. يتضمن التدقيق كذلك تقييم ملاءمة السياسات المحاسبية المطبقة ومعقولة التقديرات المحاسبية التي قامت بها الإدارة، إضافة إلى تقييم العرض العام للقوائم المالية.

في اعتقادنا إن أدلة التدقيق التي حصلنا عليها كافية وملائمة وتوفر أساساً لإبداء الرأي.

الرأي

في رأينا إن القوائم المالية تُظهر بعدالة، من كافة النواحي الجوهرية، المركز المالي للشركة الوطنية لصناعة الكرتون المساهمة العامة المحدودة كما في ٣١ كانون الأول ٢٠١١ وأداءها المالي وتدفعاتها النقدية للسنة المنتهية في ذلك التاريخ وفقاً لمعايير التقارير المالية الدولية.

فقرة توكيدية

دون إبداء التحفظ في رأينا، وكما هو مبين في إيضاح (٢٣) لم تحصل الشركة على مخالفات نهائية من دائرة ضريبة الدخل عن نتائج أعمالها للفترة منذ التأسيس في عام ١٩٩٣ وحتى عام ٢٠١٠.

إرنست ويونغ

إرنست ويونغ

ساند عبد الله

رام الله - فلسطين

٢٥ آذار ٢٠١٢

الشركة الوطنية لصناعة الكرتون المساهمة العامة المحدودة

قائمة المركز المالي

كما في ٣١ كانون الأول ٢٠١١

| ٢٠١٠ | ٢٠١١ | إيضاح | الموجودات |
|--------------|--------------|-------|--------------------------------------|
| دولار أمريكي | دولار أمريكي | | |
| | | | موجودات غير متداولة |
| ٢,٠٢٥,١٢٨ | ١,٩٩٣,٦٠٣ | ٣ | عقارات وآلات ومعدات |
| ٥٥١,٠٦٥ | ٣٤٦,٨٨٢ | ٤ | موجودات مالية متوفرة للبيع |
| ٢,٥٧٦,١٩٣ | ٢,٣٤٠,٤٨٥ | | |
| | | | موجودات متداولة |
| ٥٤٧,١٠٦ | ٥٥٣,٠٨٢ | ٥ | بضاعة |
| ١,٥٣٢,٨٢٢ | ١,٤٠٩,٤٧٢ | ٦ | ذمم مدينة |
| ٩٣٦,٦٩٣ | ٩٤٥,٣٥٦ | ٧ | موجودات متداولة أخرى |
| ٣٥١,٠٩٤ | ٤٩٠,٦٢٠ | ٨ | النقد والنقد المعادل |
| ٣,٣٦٧,٧١٥ | ٣,٣٩٨,٥٣٠ | | |
| ٥,٩٤٣,٩٠٨ | ٥,٧٣٩,٠١٥ | | مجموع الموجودات |
| | | | حقوق الملكية والمطلوبات |
| | | | حقوق الملكية |
| ٧,٠٥٢,١٨٦ | ٥,٠٠٠,٠٠٠ | ٩ | رأس المال المدفوع |
| ٩٧,٣٧١ | ٩٩,٦٩٥ | ١٠ | إحتياطي إجباري |
| - | ٢٥٦,٥٣٠ | ٩ | إحتياطي خاص |
| (٢٨,٥٦٧) | (١١,٨٤٣) | ٤ | إحتياطي موجودات مالية متوفرة للبيع |
| (١,٧٩٥,٦٥٦) | ٢٠,٩١٨ | ٩ | أرباح مدورة (خسائر متراكمة) |
| ٥,٣٢٥,٣٣٤ | ٥,٣٦٥,٣٠٠ | | صافي حقوق الملكية |
| | | | مطلوبات غير متداولة |
| ٧٥,٣٣٠ | ٩٤,٨٩٧ | ١١ | مخصص تعويض نهاية الخدمة |
| ٧٥,٣٣٠ | ٩٤,٨٩٧ | | |
| | | | مطلوبات متداولة |
| ٤٩٠,٩٣٧ | ٢٤٧,٠٨١ | ١٢ | ذمم دائنة |
| ٦,٦٧٨ | - | ١٣ | أقساط قرض طويل الأجل تستحق خلال عام |
| ٤٥,٦٢٩ | ٣١,٧٣٧ | ١٤ | مطلوبات متداولة أخرى |
| ٥٤٣,٢٤٤ | ٢٧٨,٨١٨ | | |
| ٦١٨,٥٧٤ | ٣٧٣,٧١٥ | | مجموع المطلوبات |
| ٥,٩٤٣,٩٠٨ | ٥,٧٣٩,٠١٥ | | مجموع حقوق الملكية والمطلوبات |

تعتبر الإيضاحات المرفقة من ١ إلى ٢٨ جزءاً من هذه القوائم المالية.

الشركة الوطنية لصناعة الكرتون المساهمة العامة المحدودة

قائمة الدخل

للسنة المنتهية في ٣١ كانون الأول ٢٠١١

| ٢٠١٠ | ٢٠١١ | إيضاح | |
|--------------|--------------|-------|--|
| دولار أمريكي | دولار أمريكي | | |
| ٤,٢٦٣,٥٧٥ | ٣,٩٠٣,٥١٦ | ١٥ | المبيعات |
| (٣,٦٢٨,١٩٤) | (٣,٣٢٠,٩٩٧) | ١٦ | كلفة المبيعات |
| ٦٣٥,٣٨١ | ٥٨٢,٥١٩ | | مجمّل الربح |
| (٢٦٨,٤٦٧) | (٢٨٦,٩٨٣) | ١٧ | مصاريف إدارية وعامة |
| (٢٠٧,٣٤٤) | (٢٦٣,٥٩٥) | ١٨ | مصاريف بيع وتوزيع |
| ١٥٩,٥٧٠ | ٣١,٩٤١ | | |
| (٤٧,٧٦٠) | ٧٤,٢٨٤ | ١٩ | أرباح (خسائر) محفظة الموجودات المالية المتوفرة للبيع |
| (٧,٧٦٤) | (٤,٤٦١) | | مصاريف تمويل |
| (١٥٢,٤٤٩) | (١٤٣,٢٥١) | ٢٠ | مصاريف أخرى |
| ٢٠٣,٤٦٢ | ٦٤,٧٢٩ | ٢١ | إيرادات أخرى |
| ١٥٥,٠٥٩ | ٢٣,٢٤٢ | | ربح السنة |
| ٠,٠٢٢ | ٠,٠٠٥ | ٢٢ | الحصة الأساسية والمخفضة للمساهمين من ربح السنة |

تعتبر الإيضاحات المرفقة من ١ إلى ٢٨ جزءاً من هذه القوائم المالية.

الشركة الوطنية لصناعة الكرتون المساهمة العامة المحدودة

قائمة الدخل الشامل

للسنة المنتهية في ٣١ كانون الأول ٢٠١١

| ٢٠١٠ | ٢٠١١ | |
|--------------|--------------|--|
| دولار أمريكي | دولار أمريكي | |
| ١٥٥,٠٥٩ | ٢٣,٢٤٢ | ربح السنة |
| | | بنود الدخل الشامل الأخرى |
| (١٢,٩٢١) | ٦٨,١٥٠ | التغير المتراكم في القيمة العادلة |
| | | خسائر تدني موجودات مالية متوفرة للبيع تم إعادة تصنيفها |
| ٥٦,٣٦٥ | - | في قائمة الدخل |
| | | صافي أرباح بيع موجودات مالية متوفرة للبيع محققة في |
| (٨,٣١٦) | (٥١,٤٢٦) | قائمة الدخل |
| ٣٥,١٢٨ | ١٦,٧٢٤ | مجموع بنود الدخل الشامل الأخرى |
| ١٩٠,١٨٧ | ٣٩,٩٦٦ | صافي الدخل الشامل للسنة |

تعتبر الإيضاحات المرفقة من ١ إلى ٢٨ جزءاً من هذه القوائم المالية.

الشركة الوطنية لمصناعة الكرتون المساهمة العامة المحدودة

قائمة التغيرات في حقوق الملكية
للسنة المنتهية في ٣١ كانون الأول ٢٠١١

| ٢٠١١ | رأس المال للمفوض | احتياطي إجباري | احتياطي خاص | احتياطي مؤوقات للبيع | أرباح مدورة (خسائر متركة) | صافي حقوق الملكية |
|--------------|---------------------|-------------------|----------------|-------------------------|---------------------------------|----------------------|
| دولار أمريكي | دولار أمريكي | دولار أمريكي | دولار أمريكي | دولار أمريكي | دولار أمريكي | دولار أمريكي |
| ٢٠١١ | ٧,٠٥٢,١٨٦ | ٩٧,٣٧١ | - | (٢٨,٥٦٧) | (١,٧٩٥,٦٥٦) | ٥,٣٢٥,٣٣٤ |
| ٢٠١١ | - | - | - | - | ٢٣,٧٤٢ | ٢٣,٧٤٢ |
| ٢٠١١ | - | - | - | ١٦,٧٢٤ | - | ١٦,٧٢٤ |
| ٢٠١١ | - | - | - | ١٦,٧٢٤ | ٢٣,٧٤٢ | ٣٩,٩٦٦ |
| ٢٠١١ | (١,٧٩٥,٦٥٦) | - | - | - | ١,٧٩٥,٦٥٦ | - |
| ٢٠١١ | (٢٥٦,٥٣٠) | - | ٢٥٦,٥٣٠ | - | - | - |
| ٢٠١١ | - | ٢,٣٢٤ | - | - | (٢,٣٢٤) | - |
| ٢٠١١ | ٥,٠٠٠,٠٠٠ | ٩٩,٦٩٥ | ٢٥٦,٥٣٠ | (١١,٨٤٣) | ٢٠,٩١٨ | ٥,٣٢٥,٣٠٠ |
| ٢٠١٠ | ٧,٠٥٢,١٨٦ | ٨١,٨٦٥ | - | (٦٣,٦٩٥) | (١,٩٣٥,٢٠٩) | ٥,١٣٥,١٤٧ |
| ٢٠١٠ | - | - | - | - | ١٥٥,٠٥٩ | ١٥٥,٠٥٩ |
| ٢٠١٠ | - | - | - | ٣٥,١٧٨ | - | ٣٥,١٧٨ |
| ٢٠١٠ | - | - | - | ٣٥,١٧٨ | ١٥٥,٠٥٩ | ١٩٠,١٨٧ |
| ٢٠١٠ | - | ١٥,٥٠٦ | - | - | (١٥,٥٠٦) | - |
| ٢٠١٠ | ٧,٠٥٢,١٨٦ | ٩٧,٣٧١ | - | (٢٨,٥٦٧) | (١,٧٩٥,٦٥٦) | ٥,٣٢٥,٣٣٤ |

تعتبر الإيضاحات المرفقة من ١ إلى ٢٨ جزء من هذه القوائم المالية.

الشركة الوطنية لصناعة الكرتون المساهمة العامة المحدودة

قائمة التدفقات النقدية

للسنة المنتهية في ٣١ كانون الأول ٢٠١١

| ٢٠١٠ | ٢٠١١ | إيضاح |
|--------------|--------------|--|
| دولار أمريكي | دولار أمريكي | |
| ١٥٥,٠٥٩ | ٢٣,٢٤٢ | أنشطة التشغيل |
| | | ربح السنة |
| | | تسويات: |
| ١٧٥,٦٨٣ | ١٥٠,٩٦١ | استهلاك عقارات والآلات ومعدات |
| ٢٧,٦٥٩ | (٤,٧٩٨) | (أرباح) خسائر بيع عقارات وآلات ومعدات |
| ٦٢,٤٠٩ | ٢٩,٤٩٩ | مخصص ذمم مشكوك في تحصيلها |
| ٧,٠٥٢ | ٢٧,٤٦٨ | مخصص بضاعة تالفة ومتقادمة |
| ٢١,٠١٦ | ٢١,٥٠٢ | مخصص تعويض نهاية الخدمة |
| ٤٧,٧٦٠ | (٧٤,٢٨٤) | (أرباح) خسائر محفظة الموجودات المالية المتوفرة للبيع |
| - | (٤٥,٦٤٢) | أرباح بيع مخزون قطع غير |
| ١٢,٧٨٦ | ٤,٤٦١ | مصاريف تمويل |
| (١٠٠,٠٠٠) | - | استرداد ذمة دائنة |
| (٣٥,٤٥٣) | - | إيرادات مؤجلة متحققة |
| ٦٣,٣٥١ | (٦٧,٣٦٦) | بنود أخرى غير نقدية |
| ٤٣٧,٣٢٢ | ٦٥,٠٤٣ | |
| (٣٥٣,٢٢٠) | ٩٨,٨٥٩ | التغير في رأس المال العامل |
| ١٠١,٦٨٨ | ٧٤,٥٥٦ | الذمم المدينة |
| (١٩٠,٤٠٦) | (٨,٦٦٣) | البضاعة |
| ٤٦٩,٠٨٣ | (٢٤٣,٨٥٦) | الموجودات المتداولة الأخرى |
| ١٧,٨٨٣ | (١٣,٨٩٢) | الذمم الدائنة |
| (١١,٢٨٨) | (١,٩٣٥) | المطلوبات المتداولة الأخرى |
| ٤٧١,٠٦٢ | (٢٩,٨٨٨) | دفعات تعويض نهاية الخدمة |
| | | صافي النقد (المستخدم في) من أنشطة التشغيل |
| (٣٠٢,٧٧٨) | (٣٤٢,٥٧٤) | أنشطة الاستثمار |
| ٨٧,١١٧ | ٦١٤,٩٠٧ | شراء موجودات مالية متوفرة للبيع |
| (٩٠,٠١٤) | (١٢١,٤٥٤) | بيع موجودات مالية متوفرة للبيع |
| ١٦,٤٤٤ | ٦,٨١٦ | شراء عقارات وآلات ومعدات |
| ٢٨٩ | ٢٢,٨٥٨ | بيع عقارات وآلات ومعدات |
| (٢٨٨,٩٤٢) | ١٨٠,٥٥٣ | عوائد توزيعات أسهم |
| | | صافي النقد من (المستخدم في) أنشطة الاستثمار |
| (٣٩,٩٩٣) | (٦,٦٧٨) | أنشطة التمويل |
| (١٢,٧٨٦) | (٤,٤٦١) | تسديدات قرض طويل الأجل |
| (٥٢,٧٧٩) | (١١,١٣٩) | مصاريف تمويل مدفوعة |
| ١٢٩,٣٤١ | ١٣٩,٥٢٦ | صافي النقد المستخدم في أنشطة التمويل |
| ٢٢١,٧٥٣ | ٣٥١,٠٩٤ | الزيادة في النقد والنقد المعادل |
| ٣٥١,٠٩٤ | ٤٩٠,٦٢٠ | النقد والنقد المعادل في بداية السنة |
| | | النقد والنقد المعادل في نهاية السنة |

٨

تعتبر الإيضاحات المرفقة من ١ إلى ٢٨ جزءاً من هذه القوائم المالية.

إيضاحات حول القوائم المالية

٣١ كانون الأول ٢٠١١

١. الشركة ونشاطها

تأسست الشركة الوطنية لصناعة الكرتون المساهمة العامة المحدودة (الشركة)، ومركزها الرئيسي في مدينة نابلس، كشركة مساهمة عامة محدودة في عام ١٩٩٣ برأس مال مصرح به ٦٥٠,٠٠٠ سهم بقيمة اسمية ١٠ دنانير أردني للسهم الواحد، وسجلت لدى مراقب الشركات في فلسطين تحت رقم (٥٦٢٦٠٠٣٧٩). تم في عام ٢٠٠٣ تعديل رأس مال الشركة المصرح والمكتتب به ليصبح ١,٨٩٥,٥٥٢ سهم بقيمة اسمية ١ دينار أردني للسهم الواحد، وخلال عام ٢٠٠٥ تم زيادة رأس مال الشركة المصرح به والمكتتب ليصبح ٥,٠٠٠,٠٠٠ سهم بقيمة اسمية دينار أردني واحد للسهم مسددة بالكامل. تم خلال آذار ٢٠١١ تخفيض رأس المال المصرح به من ٥,٠٠٠,٠٠٠ دينار أردني إلى ٥,٠٠٠,٠٠٠ دولار أمريكي وبالتالي تم تحويل عملة الأساس للشركة من الدينار الأردني إلى الدولار الأمريكي.

يتركز نشاط الشركة الرئيسي في عملية استيراد ألواح الكرتون الخام ومعالجته وتحويله إلى علب كرتون جاهزة للاستعمال وتسويقها في فلسطين.

تم إقرار القوائم المالية للشركة كما في ٣١ كانون الأول ٢٠١١ من قبل مجلس إدارة الشركة في اجتماعه الذي عقد بتاريخ ٢٥ آذار ٢٠١٢.

١,٢ أسس إعداد القوائم المالية

تم إعداد القوائم المالية وفقاً لمعايير التقارير المالية الدولية الصادرة عن مجلس معايير المحاسبة الدولية. تم إعداد القوائم المالية بالدولار الأمريكي والذي يمثل عملة الأساس للشركة. تم إعداد القوائم المالية وفقاً لمبدأ الكلفة التاريخية باستثناء الموجودات المالية المتوفرة للبيع والتي تظهر بالقيمة العادلة في تاريخ القوائم المالية.

٢,٢ التغيرات في السياسات المحاسبية

إن السياسات المحاسبية المتبعة في إعداد القوائم المالية للشركة مطابقة لتلك التي تم استخدامها لإعداد القوائم المالية للسنة السابقة، باستثناء قيام الشركة بتطبيق المعايير المعدلة التالية خلال السنة:

معيار المحاسبة الدولي رقم ٢٤: الإقصاء عن الجهات ذات العلاقة (المعدل)

معيار المحاسبة الدولي رقم ٣٢: الأدوات المالية: العرض (المعدل)

أصدر مجلس معايير المحاسبة الدولية المعايير التالية والتي لا تزال غير نافذة المفعول ولم يتم تبنيها بعد من قبل الشركة. إن المعايير التالية هي التي تتوقع إدارة الشركة بأن يكون لتطبيقها، عند سريان مفعولها، أثر على المركز أو الأداء المالي أو حول إفصاحات القوائم المالية للشركة:

معيار المحاسبة الدولي رقم (١) عرض بنود الدخل الشامل الأخرى *

معيار التقارير المالية الدولية رقم (٩) الأدوات المالية **

معيار التقارير المالية الدولية (١٣) قياس القيمة العادلة ***

* يقضي التغيير في معيار المحاسبة الدولي رقم (١) إلى تغيير طريقة عرض بنود الدخل الشامل الأخرى في مجموعات، بأن يتم فصل تلك البنود التي يمكن قيدها أو إعادة تصنيفها في قائمة الدخل في المستقبل عن البنود الأخرى التي لا يمكن إعادة تصنيفها. سيؤثر هذا التعديل على العرض ولن يؤثر على أداء الشركة أو مركزها المالي. سيصبح هذا التعديل نافذ المفعول للسنوات المالية التي تبدأ في ١ تموز ٢٠١٢.

** يمثل معيار التقارير المالية الدولية رقم (٩) بصيغته الحالية المرحلة الأولى للإحلال محل معيار المحاسبة الدولي رقم (٣٩). سيكون لتطبيق المرحلة الأولى من هذا المعيار أثر على تصنيف وقياس الموجودات المالية للشركة، ومن غير المحتمل أن يكون لتطبيقه أثر على المطلوبات المالية. ستعمل الشركة على تحديد أثر التطبيق بالتزامن مع صدور المراحل التالية من المعيار وذلك لإظهار صورة شاملة عن أثر التطبيق. سيصبح هذا المعيار نافذ المفعول للسنوات المالية التي تبدأ في ١ كانون الثاني ٢٠١٥.

*** يعمل معيار التقارير المالية الدولية رقم (١٣) على تزويد معلومات حول كيفية قياس القيمة العادلة وفقاً لمعايير التقارير المالية الدولية في حال كونها ملزمة أو مسموحة. تعمل الشركة حالياً على دراسة أثر هذا المعيار على أداء الشركة ووضعها المالي في حال تطبيقه. سيصبح هذا المعيار نافذ المفعول للسنوات المالية التي تبدأ في ١ كانون الثاني ٢٠١٣.

٣,٢ ملخص لأهم السياسات المحاسبية

الأسس والتقديرات

إن إعداد القوائم المالية وفقاً لمعايير التقارير المالية الدولية يتطلب استخدام عدة تقديرات وإفتراضات محاسبية تؤثر على مبالغ الإيرادات والمصاريف والموجودات والمطلوبات وعرض الالتزامات المحتملة كما في تاريخ قائمة المركز المالي. نظراً لاستخدام هذه التقديرات والإفتراضات، قد تختلف النتائج الفعلية عن التقديرات، وقد يستدعي ذلك تعديل القيم الدفترية للموجودات أو المطلوبات في المستقبل.

فيما يلي تفاصيل الإجهادات الجوهرية التي قامت بها الشركة:

مخصص الذمم المشكوك في تحصيلها

تقدم الشركة خدماتها للعملاء ضمن شروط تسهيلات معينة. يوجد لدى إدارة الشركة أدلة موضوعية بأن بعض هذه الديون لن يتم تحصيله. تستخدم إدارة الشركة تقديرات معينة، بناءً على خبرات سابقة، لتحديد مبالغ الذمم المشكوك في تحصيلها.

تدني قيمة المخزون

تقوم إدارة الشركة بتقدير صافي قيمة المخزون المتوقع تحقيقه في تاريخ القوائم المالية بناءً على الخبرات السابقة، ويتم تخفيض القيمة الدفترية للمخزون، إن لزم الأمر.

الأعمار الإنتاجية للعقارات والآلات والمعدات

تقوم إدارة الشركة بإعادة تقدير الأعمار الإنتاجية للعقارات والآلات والمعدات وتقوم بتعديلها، إن لزم الأمر، في نهاية كل سنة مالية.

إيرادات المبيعات

تتحقق إيرادات المبيعات عند انتقال منافع ومخاطر ملكية البضاعة المباعة للمشتري، ويصبح من المرجح تدفق المنافع الاقتصادية إلى الشركة وتوفر إمكانية قياس مبالغ الإيرادات بموثوقية. تقاس إيرادات المبيعات بالقيمة العادلة بعد تنزيل المرتجعات والخصم على المبيعات.

المصاريف

يتم تحقق المصاريف وفقاً لمبدأ الإستحقاق

مصاريف الفوائد

يتم قيد مصاريف الفوائد عند حدوثها وفقاً لمبدأ الإستحقاق.

ضريبة الدخل

تقوم الشركة باقتطاع مخصص لضريبة الدخل وفقاً لقانون ضريبة الدخل ومعياري المحاسبة الدولي رقم (١٢) والذي يتطلب الاعتراف بالفروقات الزمنية المؤقتة، كما بتاريخ القوائم المالية، كضرائب مؤجلة، نتيجة لذلك قد يترتب قيد موجودات ضريبية مؤجلة، إرتأت الشركة عدم تسجيلها بسبب عدم التيقن من إمكانية الاستفادة من هذه المنافع خلال فترة زمنية محددة.

يمثل مصروف ضريبة الدخل الضريبة المستحقة والتي تم احتسابها بناءً على الربح الضريبي للشركة. قد يختلف الربح الضريبي عن الربح المحاسبي الظاهر في القوائم المالية بسبب إدراج إيرادات غير خاضعة لضريبة الدخل أو مصاريف لا يمكن تنزيلها من ضريبة الدخل. إن مثل هذه الإيرادات / المصاريف قد تكون خاضعة / يمكن تنزيلها في السنوات اللاحقة.

عقارات وآلات ومعدات

تظهر العقارات والآلات والمعدات بالكلفة بعد تنزيل الإستهلاك المتراكم وخسائر التدهن المتراكمة إن وجدت. تشمل كلفة العقارات والآلات والمعدات الكلفة المتكبدة لإستبدال أي من مكونات العقارات والآلات والمعدات ومصاريف التمويل للمشاريع الإنشائية طويلة الأجل إذا تحققت شروط الاعتراف. يتم إثبات جميع النفقات الأخرى في قائمة الدخل عند تحققها. لا يتم استهلاك الأراضي. يتم احتساب الإستهلاك بإستخدام طريقة القسط الثابت وفقاً للعمر الإنتاجي المتوقع كما يلي:-

| العمر الإنتاجي (سنوات) | إنشاءات ومباني آلات ومعدات أثاث وأجهزة مكتبية آليات وسيارات لوازم طباعة |
|---------------------------|---|
| ٥٠ | |
| ١٥-٧ | |
| ١٠-٥ | |
| ٧-٥ | |
| ٣ | |

يتم شطب أي بند من العقارات والآلات والمعدات وأي أجزاء جوهرية منها عند التخلص منها أو عند عدم وجود منفعة اقتصادية متوقعة من استخدام الأصل أو التخلص منه. يتم قيد أي ربح أو خسارة ناتجة عن شطب الأصل، والذي يمثل الفرق بين العائد من التخلص وصافي القيمة الدفترية للأصل، في قائمة الدخل.

تتم مراجعة القيم المتبقية للأصول والأعمار الإنتاجية وطرق الإستهلاك في كل سنة مالية ويتم تعديلها لاحقاً إن لزم الأمر.

موجودات مالية متوفرة للبيع

يتم قيد الموجودات المالية المتوفرة للبيع عند الشراء بالقيمة العادلة مضافاً إليها مصاريف الاقتناء.

يتم قيد عمليات الشراء والبيع العادية للموجودات المالية في تاريخ الصفقة وهو تاريخ الالتزام بشراء أو بيع الموجودات المالية. إن عمليات الشراء والبيع العادية للموجودات المالية هي تلك التي يتم فيها تحويل الموجودات المالية خلال الفترة المحددة وفقاً للقوانين أو وفقاً لما هو متعارف عليه في أنظمة السوق.

إن أدوات الملكية المصنفة كموجودات مالية متوفرة للبيع هي تلك التي لم يتم تصنيفها كموجودات مالية للمتاجرة. لاحقاً للإثبات المبدئي، يُعاد تقييم الموجودات المالية المتوفرة للبيع بالقيمة العادلة ويتم قيد الأرباح أو الخسائر غير المحققة كبنود من بنود الدخل الشامل الأخرى في حساب احتياطي موجودات مالية متوفرة للبيع ضمن حقوق الملكية إلى أن:

- يتم التخلي عن هذه الموجودات المالية، وعندها يتم قيد الأرباح أو الخسائر غير المتحققة المتراكمة في قائمة الدخل.
 - يتم إثبات تدني الموجودات المالية، وعندها يتم قيد الخسائر غير المتحققة المتراكمة في قائمة الدخل.
- يتم إثبات إيرادات أرباح الأسهم من هذه الإستثمارات في قائمة الدخل عند نشوء حق لإستلامها.
- يتم إدراج الموجودات المالية المتوفرة للبيع بالكلفة عند عدم إمكانية تحديد قيمتها العادلة بصورة يعتمد عليها.

تدني قيمة الموجودات المالية

يتم إجراء تقييم في تاريخ القوائم المالية لتحديد ما إذا كان هناك دليل موضوعي يثبت تدني موجودات مالية محددة. إذا وجد مثل هذا الدليل، فإنه يتم إثبات أية خسارة تدني ضمن قائمة الدخل.

- الموجودات الظاهرة بالكلفة المطفأة، يمثل التدني الفرق بين القيمة الدفترية والقيمة الحالية للتدفقات النقدية المتوقعة بمعدل الفائدة الفعلي الأصلي.
- أدوات الملكية المصنفة كموجودات مالية متوفرة للبيع - يتضمن الدليل الموضوعي انخفاض القيمة الجوهرية أو طويل الأمد. يتم قياس جوهرية الإنخفاض بالرجوع إلى الكلفة الأصلية للاستثمار، ويتم قياس طول أمد الانخفاض بالرجوع إلى الفترة التي انخفضت خلالها القيمة العادلة عن القيمة الأصلية. يمثل التدني الفرق بين الكلفة الأصلية والقيمة العادلة، بعد تنزيل أية خسارة تدني معترف بها سابقاً ضمن قائمة الدخل.
- أدوات الدين المصنفة كموجودات مالية متوفرة للبيع - يمثل التدني الفرق بين الكلفة المطفأة والقيمة العادلة، بعد تنزيل أية خسارة تدني معترف بها سابقاً ضمن قائمة الدخل.

القيمة العادلة للأدوات المالية

إن أسعار الإغلاق بتاريخ القوائم المالية في أسواق مالية نشطة تمثل القيمة العادلة للأدوات المالية التي لها أسعار سوقية.

يتم تقدير القيمة العادلة للبنود الخاضعة للفائدة بناءً على التدفقات النقدية المتوقعة المخصومة باستخدام نفس أسعار الفائدة لبنود تحمل نفس الشروط وصفات المخاطر.

يتم تحديد القيمة العادلة للاستثمارات غير المدرجة في أسواق مالية بالرجوع إلى القيمة السوقية لاستثمارات مماثلة أو وفقاً للتدفقات النقدية المتوقعة المخصومة.

البضاعة

يتم إظهار البضاعة بالكلفة، باستخدام طريقة المتوسط المرجح، أو القيمة المتوقعة تحقيقها أيهما أقل. تمثل الكلفة كافة النفقات التي تتكبدها الشركة من أجل إيصال المواد إلى حالتها وموقعها لتكون جاهزة للإستخدام.

الذمم المدينة

يتم قيد الذمم المدينة حسب المبلغ الأصلي للفاتورة بعد تنزيل أي مخصص للذمم المشكوك في تحصيلها. يتم احتساب مخصص الذمم المشكوك في تحصيلها عندما يصبح من غير المرجح تحصيل كامل مبلغ هذه الديون. تنشط الديون المدومة عند عدم وجود إمكانية لتحصيلها.

النقد والنقد المعادل

لغرض قائمة التدفقات النقدية، فإن النقد والنقد المعادل يشتمل على النقد في الصندوق وأرصدة لدى بنوك وودائع قصيرة الأجل والتي لديها تاريخ استحقاق ثلاثة أشهر أو أقل، بعد تنزيل حسابات الجاري مدين القائمة.

مخصص تعويض نهاية الخدمة

يتم التخصيص لتعويض نهاية الخدمة للموظفين وفقاً لقانون العمل الساري المفعول في فلسطين.

ذمم دائنة ومستحقات

يتم إثبات المطالبات للمبالغ المستحقة السداد في المستقبل للبضائع أو الخدمات المستلمة سواء تمت أو لم تتم المطالبة بها من قبل المورد.

مخصصات

يتم احتساب مخصصات عندما يترتب على الشركة التزامات (قانونية أو ضمنية) ناشئة عن أحداث سابقة على أن يكون من المرجح نشوء هذه الإلتزامات وتوافر إمكانية تحديد قيمتها بشكل موضوعي.

العملات الأجنبية

يتم قيد المعاملات بالعملات الأجنبية بأسعار الصرف السائدة في تاريخ إجراء المعاملات. كما يعاد تقييم الموجودات والمطلوبات ذات الطبيعة النقدية بالعملات الأجنبية بأسعار الصرف السائدة في تاريخ القوائم المالية. يتم قيد الفروقات الناتجة عن عمليات التقييم في قائمة الدخل.

الربح لكل سهم

يتم احتساب النصيب الأساسي للسهم في الأرباح من خلال قسمة ربح السنة العائد إلى حملة الأسهم العادية للشركة على المعدل المرجح لعدد الأسهم العادية خلال العام.

يتم احتساب الحصة المخفضة للسهم من خلال قسمة ربح السنة العائد إلى حملة الأسهم العادية للشركة (بعد تنزيل الفوائد المتعلقة بالأسهم الممتازة القابلة للتحويل) على المعدل المرجح لعدد الأسهم العادية خلال العام مضافاً إليه المعدل المرجح لعدد الأسهم العادية التي كان يجب إصدارها فيما لو تم تحويل الأسهم القابلة للتحويل إلى أسهم عادية.

٣. عقارات وآلات ومعدات

| المجموع | لوزم | آليات | أثاث وأجهزة | آلات | إنشاءات | أرضي | |
|--------------|--------------|--------------|--------------|--------------|--------------|--------------|------------------------------|
| دولار أمريكي | دولار أمريكي | دولار أمريكي | دولار أمريكي | دولار أمريكي | دولار أمريكي | دولار أمريكي | |
| طبعة | طبعة | وسجلات | مكتبة | ومعدات | ومباني | | |
| دولار أمريكي | دولار أمريكي | دولار أمريكي | دولار أمريكي | دولار أمريكي | دولار أمريكي | دولار أمريكي | |
| ٤,٠٥٠,٦٠٩ | ٧٦٤,٤٠٩ | ١٦٤,٦١٤ | ١٣٣,٧١٤ | ١,٩١٠,٨٥١ | ٧٩٣,٨٩٤ | ٧٨٣,١٢٧ | ٢٠١١ كما في أول كانون الثاني |
| ١٢١,٤٥٤ | ٤٥,٤٠٤ | ٣٩,٠٦٩ | ٢,٩٠١ | ٧٧,١٣١ | ٦,٩٤٩ | - | إضافات |
| (١٧٥,٤٥٤) | - | - | - | (١٧٥,٤٥٤) | - | - | استبعادات |
| ٤,٠٤٦,٦٠٩ | ٣٠٩,٨١٣ | ٢٠٣,٦٨٣ | ١٣٦,٦١٥ | ١,٨١٧,٥٧٨ | ٨٠٠,٨٤٣ | ٧٨٣,١٢٧ | ٢٠١١ كما في ٣١ كانون الأول |
| ٢,٠٢٥,٤٨١ | ٢٠٣,٧٥٠ | ١٠٠,٣٢٨ | ١٠٤,٨٤٥ | ١,٣٦٠,٦٩٧ | ٢٥٦,٣٦١ | - | الإستهلاك المتراكم |
| ١٥٠,٩٦١ | ٤٥,٥٣٢ | ٢٠,٢١٩ | ٥,٧٦٤ | ٦,٨٣١٩ | ١٦,١٢٧ | - | كما في أول كانون الثاني ٢٠١١ |
| (١٢٣,٤٣١) | - | - | - | (١٢٣,٤٣١) | - | - | الإستهلاك السنّي |
| ٢,٠٥٣,٠٠٦ | ٢٤٢,٧٨٢ | ١٢٠,٥٤٧ | ١١٠,٦٠٩ | ١,٣٠٥,٥٨٠ | ٢٧٢,٤٨٨ | - | استبعادات |
| ١,٩٩٣,٦٠٣ | ٦٦,٠٣١ | ٨٣,١٣٦ | ٢٦,٠٠٦ | ٥٠٩,٩٤٨ | ٥٢٨,٣٥٥ | ٧٨٣,١٢٧ | صافي القيمة الدفترية |
| ٢,٠٢٥,١٢٨ | ٦١,١٥٩ | ٦٤,٢٨٦ | ٢٨,٨٦٩ | ٥٥٠,١٥٤ | ٥٣٧,٥٣٣ | ٧٨٣,١٢٧ | كما في ٣١ كانون الأول ٢٠١١ |
| | | | | | | | كما في ٣١ كانون الأول ٢٠١٠ |

بلغت قيمة العقارات والآلات والمعدات المستهلكة بالكامل والتي ما زالت مستخدمة في أصول الشركة مبلغ ١,٥٨١,٥٨٩ ومبلغ ٧٧٤,٠٦٨ دولار أمريكي كما في ٣١ كانون الأول ٢٠١١ و ٢٠١٠، على التوالي.

تم خلال عامي ٢٠١١ و ٢٠١٠ تحميل مبلغ ١٢٤,٢٣٥ و ١٥٩,٠٣٥ دولار أمريكي من مصروف الاستهلاك إلى حساب كلفة المبيعات.

٤. موجودات مالية متوفرة للبيع

| ٢٠١٠ | ٢٠١١ |
|--------------|--------------|
| دولار أمريكي | دولار أمريكي |
| ٢٧٧,٢٣٥ | ٣٣٥,٧٥٥ |
| ١٤,١٤٧ | ١١,١٢٧ |
| ٢٥٩,٦٨٣ | - |
| ٥٥١,٠٦٥ | ٣٤٦,٨٨٢ |

أسهم متداولة في الأسواق المالية المحلية
أسهم متداولة في الأسواق المالية الخارجية
وحدات في محفظة استثمارية

لقد كانت الحركة على احتياطي الموجودات المالية المتوفرة للبيع كما يلي:

| ٢٠١٠ | ٢٠١١ |
|--------------|--------------|
| دولار أمريكي | دولار أمريكي |
| (٦٣,٦٩٥) | (٢٨,٥٦٧) |
| (١٢,٩٢١) | ٦٨,١٥٠ |
| (٨,٣١٦) | (٥١,٤٢٦) |
| ٥٦,٣٦٥ | - |
| (٢٨,٥٦٧) | (١١,٨٤٣) |

رصيد بداية السنة
التغير في القيمة العادلة
صافي الأرباح المحققة في قائمة الدخل
خسائر تدني موجودات مالية متوفرة للبيع تم إعادة تصنيفها في قائمة الدخل
رصيد نهاية السنة

٥. بضاعة

| ٢٠١٠ | ٢٠١١ |
|--------------|--------------|
| دولار أمريكي | دولار أمريكي |
| ١٩٣,٩٥٣ | ٢٧٢,٦٣٢ |
| ١٩٠,٤٦٤ | ١٩١,٩٨٦ |
| ٥٣,٣١٢ | ٦٤,٦٣٦ |
| ١٤,٨٧٠ | ١٩,٥٧٧ |
| ١١٥,٦٦٤ | ٥٢,٨٧٦ |
| ٥٦٨,٢٦٣ | ٦٠١,٧٠٧ |
| (٢١,١٥٧) | (٤٨,٦٢٥) |
| ٥٤٧,١٠٦ | ٥٥٣,٠٨٢ |

بضاعة جاهزة للبيع
ألواح كرتون نصف مصنعة
مواد مساعدة في الإنتاج
رولات كرتون خام
قطع غيار ومواد صيانة
مخصص بضاعة تالفة ومنقادمة

فيما يلي ملخص الحركة التي تمت على مخصص البضاعة التالفة والمنقادمة خلال عامي ٢٠١١ و ٢٠١٠:

| ٢٠١٠ | ٢٠١١ |
|--------------|--------------|
| دولار أمريكي | دولار أمريكي |
| ١٤,١٠٥ | ٢١,١٥٧ |
| ٧,٠٥٢ | ٢٧,٤٦٨ |
| ٢١,١٥٧ | ٤٨,٦٢٥ |

رصيد بداية السنة
إضافات خلال السنة
رصيد نهاية السنة

٦. ذمم مدينة

| ٢٠١٠ | ٢٠١١ | |
|--------------|--------------|---------------------------|
| دولار أمريكي | دولار أمريكي | ذمم العملاء |
| ١,٦٩٧,٩٨٧ | ١,٨١١,٠٠٦ | شيكات برسم التحصيل |
| ٩٠١,١٩٧ | ٦٢٦,٩٦١ | |
| ٢,٥٩٩,١٨٤ | ٢,٤٣٧,٩٦٧ | |
| (١,٠٦٦,٣٦٢) | (١,٠٢٨,٤٩٥) | مخصص ذمم مشكوك في تحصيلها |
| ١,٥٣٢,٨٢٢ | ١,٤٠٩,٤٧٢ | |

بلغ إجمالي قيمة الذمم المدينة المشكوك في تحصيلها ١,١٢٩,٩٠٠ دولار أمريكي كما في ٣١ كانون الأول ٢٠١١ مقابل ١,١٣٩,٤٢٧ دولار أمريكي كما في ٣١ كانون الأول ٢٠١٠.

فيما يلي ملخص الحركة التي تمت على مخصص الذمم المشكوك في تحصيلها خلال عامي ٢٠١١ و ٢٠١٠ والمخصص لها بشكل جماعي:

| ٢٠١٠ | ٢٠١١ | |
|--------------|--------------|-------------------|
| دولار أمريكي | دولار أمريكي | رصيد بداية السنة |
| ٩٤٠,٦٠٢ | ١,٠٦٦,٣٦٢ | إضافات خلال السنة |
| ٦٢,٤٠٩ | ٢٩,٤٩٩ | فروقات عمله |
| ٦٣,٣٥١ | (٦٧,٣٦٦) | رصيد نهاية السنة |
| ١,٠٦٦,٣٦٢ | ١,٠٢٨,٤٩٥ | |

فيما يلي تحليل لأعمار الذمم المدينة التجارية غير متدنية القيمة كما في ٣١ كانون الأول ٢٠١١:

| ذمم غير مستحقة وغير متدنية القيمة | ٩٠ - ١٨٠ يوم | ١٨٠ - ٩٠ يوم | ٩٠ - ١٠ يوم | ١٠ - ٩٠ يوم | ٢٠١١ |
|-----------------------------------|--------------|--------------|--------------|--------------|--------------|
| القيمة | فاكتر | دولار أمريكي | دولار أمريكي | دولار أمريكي | دولار أمريكي |
| ١,٣٠٨,٠٦٧ | ٣٣,٢٨٧ | ٤٧,٧١٤ | ٢٩,٩٧٩ | ١,١٩٧,٠٨٧ | ٢٠١١ |
| ١,٤٥٩,٧٥٧ | ٦٤,٠٤٨ | ٣,٢٣٠ | ٩٣,٨١٩ | ١,٢٩٨,٦٦٠ | ٢٠١٠ |

تتوقع إدارة الشركة بناءً على خبراتها السابقة بأن يتم تحصيل جميع الذمم المدينة غير متدنية القيمة. لا تقوم إدارة الشركة بالحصول على ضمانات للذمم المدينة.

٧. موجودات متداولة أخرى

| ٢٠١٠ | ٢٠١١ | |
|--------------|--------------|-------------------------------|
| دولار أمريكي | دولار أمريكي | دفعات مقدمة إلى حساب موردين |
| ٥٦٥,٥١٨ | ٦٠١,٣٥٢ | تأمينات نقدية |
| ١٤٠,٢٠٣ | ١٣١,٥٧١ | مستحق من ضريبة الدخل |
| ١٠٦,٥٥٦ | ١٠٦,٥٧٤ | تأمينات مستردة |
| ٥٤,٩٦٦ | ٦٢,٣٢٩ | مستحق من ضريبة القيمة المضافة |
| ٢٧,١٢٣ | ١٢,٢٧٩ | مصاريف مدفوعة مقدما |
| ٢٠,٢٦٥ | ٧,٣٩٦ | كمبالات مدينة |
| ١٤,٧٨٠ | ٦,٩٩٧ | أخرى |
| ٧,٢٨٢ | ١٦,٨٥٨ | |
| ٩٣٦,٦٩٣ | ٩٤٥,٣٥٦ | |

٨. النقد والنقد المعادل

يشمل النقد والنقد المعادل كما يظهر في قائمة التدفقات النقدية ما يلي:

| ٢٠١٠ | ٢٠١١ | |
|--------------|--------------|---|
| دولار أمريكي | دولار أمريكي | |
| ٢٩٢,٣٥٤ | ٤٦٣,٣٦٢ | نقد في الصندوق وحسابات جارية لدى البنوك |
| ٥٨,٧٤٠ | ٢٧,٢٥٨ | ودائع قصيرة الأجل |
| ٣٥١,٠٩٤ | ٤٩٠,٦٢٠ | |

بلغ معدل الفوائد على الودائع قصيرة الأجل خلال عام ٢٠١١ بالدولار الأمريكي ٠,٠٩%.

٩. رأس المال المدفوع

| ٢٠١٠ | ٢٠١١ | |
|--------------|--------------|----------------------------------|
| دولار أمريكي | دولار أمريكي | |
| ٧,٠٥٢,١٨٦ | ٧,٠٥٢,١٨٦ | رأس المال المدفوع في بداية السنة |
| - | (١,٧٩٥,٦٥٦) | إطفاء خسائر في رأس المال* |
| - | (٢٥٦,٥٣٠) | المحول إلى حساب الاحتياطي الخاص* |
| ٧,٠٥٢,١٨٦ | ٥,٠٠٠,٠٠٠ | رأس المال المدفوع في نهاية السنة |

* قررت الهيئة العامة غير العادية في اجتماعها الذي عقد بتاريخ ٢٩ آذار ٢٠١١ تخفيض رأس المال المصرح به من ٥,٠٠٠,٠٠٠ دينار أردني (ما يعادل ٧,٠٥٢,١٨٦ دولار أمريكي) إلى ٥,٠٠٠,٠٠٠ دولار أمريكي، وذلك من خلال إطفاء الخسائر المتراكمة كما في ٣١ كانون الأول ٢٠١٠ وتحويل المبالغ الفائضة من تخفيض رأس مال الشركة بعد إطفاء هذه الخسائر إلى حساب احتياطي خاص في قائمة حقوق الملكية.

١٠. الاحتياطي الإجمالي

تمثل المبالغ المتجمعة في هذا الحساب ما تم تحويله خلال السنوات السابقة بنسبة ١٠% من الأرباح السنوية وهو غير قابل للتوزيع على المساهمين.

١١. مخصص تعويض نهاية الخدمة

فيما يلي ملخص الحركة على حساب مخصص تعويض نهاية الخدمة خلال السنة:

| ٢٠١٠ | ٢٠١١ | |
|--------------|--------------|---------------------------|
| دولار أمريكي | دولار أمريكي | |
| ٦٥,٦٠٢ | ٧٥,٣٣٠ | رصيد بداية السنة |
| ٢١,٠١٦ | ٢١,٥٠٢ | إضافات خلال السنة |
| (١١,٢٨٨) | (١,٩٣٥) | تعويضات مدفوعة خلال السنة |
| ٧٥,٣٣٠ | ٩٤,٨٩٧ | رصيد نهاية السنة |

١٢. ذمم دائنة

| ٢٠١٠ | ٢٠١١ | |
|--------------|--------------|-------------|
| دولار أمريكي | دولار أمريكي | |
| ٢٦٩,٧٦٩ | ٢٠٣,٢١٢ | شيكات موجهة |
| ٢٢١,١٦٨ | ٤٣,٨٦٩ | ذمم موردين |
| ٤٩٠,٩٣٧ | ٢٤٧,٠٨١ | |

١٣. قرض طويل الأجل

وقعت الشركة خلال عام ٢٠٠٤ على اتفاقية قرض مع صندوق التنمية الفلسطيني (الصندوق) بمبلغ ٢٠٠,٠٠٠ دولار أمريكي بنسبة فائدة سنوية ٥% تحتسب على رصيد القرض. قام الصندوق بمنح الشركة فترة سماح مدتها عامين. يسدد القرض بموجب ثلاثين قسطاً تدفع كل شهرين ابتداءً من ٢٥ نيسان ٢٠٠٦. قامت الشركة برهن ثلاث قطع أراضي من مجموع القطع المقام عليها مكاتب ومصنع الشركة بمساحة إجمالية تبلغ ٢,٠٧٥ متراً مربعاً لصالح الصندوق. تم سداد آخر قسط من القرض خلال عام ٢٠١١.

١٤. مطلوبات متداولة أخرى

| ٢٠١٠ | ٢٠١١ | |
|--------------|--------------|--------------------|
| دولار أمريكي | دولار أمريكي | |
| ٢٣,٥٤٤ | ٢٣,٧٤٦ | مصاريف مستحقة |
| ٥,١٤٠ | ٥,١٦٢ | مخصص إجازات مستحقة |
| ١٤,١٠٤ | - | مكافآت مستحقة |
| ٢,٨٤١ | ٢,٨٢٩ | أخرى |
| ٤٥,٦٢٩ | ٣١,٧٣٧ | |

١٥. المبيعات

| ٢٠١٠ | ٢٠١١ | |
|--------------|--------------|---------------------------|
| دولار أمريكي | دولار أمريكي | |
| ٤,٣٥٠,١٩٧ | ٣,٩٩٠,٣٣٩ | علب وصفات كرتون |
| ٣٥,٤٤٩ | ٤٧,٠٦٦ | أخرى |
| ٤,٣٨٥,٦٤٦ | ٤,٠٣٧,٤٠٥ | |
| (١٢٢,٠٧١) | (١٣٣,٨٨٩) | مرتجعات وخصم على المبيعات |
| ٤,٢٦٣,٥٧٥ | ٣,٩٠٣,٥١٦ | |

١٦. كلفة المبيعات

| ٢٠١٠ | ٢٠١١ | |
|--------------|--------------|----------------------------|
| دولار أمريكي | دولار أمريكي | |
| ٣,١٣٥,٩٨٤ | ٢,٨٤٢,٩٧٣ | كلفة الإنتاج: |
| ١٣١,٨٩٠ | ١٧٠,٩٩١ | مواد مباشرة وغير مباشرة |
| ٤٢٣,٦٦٧ | ٣٨٥,٧١٢ | أجور مباشرة وغير مباشرة |
| ٣,٦٩١,٥٤١ | ٣,٣٩٩,٦٧٦ | تكاليف صناعية غير مباشرة |
| ١٣٠,٦٠٦ | ١٩٣,٩٥٣ | بضاعة جاهزة في بداية السنة |
| (١٩٣,٩٥٣) | (٢٧٢,٦٣٢) | بضاعة جاهزة في نهاية السنة |
| ٣,٦٢٨,١٩٤ | ٣,٣٢٠,٩٩٧ | كلفة المبيعات |

١٧. مصاريف إدارية وعامة

| ٢٠١٠ | ٢٠١١ |
|--------------|--------------|
| دولار أمريكي | دولار أمريكي |
| ١٥٣,٠٩٧ | ١٥٠,٤٤٣ |
| ١٩,٣٣٤ | ٣١,٠٠٨ |
| ١٦,٦٤٧ | ٢٦,٧٢٦ |
| ٢٣,٩١٨ | ٢٢,٩٧٩ |
| ١٢,٥٣٥ | ١٦,٨٧٦ |
| ١٠,٦٧٤ | ٨,٩٧٢ |
| ٩,١٠٩ | ٨,٠٣٨ |
| ٦,٠٥٥ | ٤,٩٠٤ |
| ٤,٠٣٧ | ٥,٨٦٧ |
| ١٣,٠٦١ | ١١,١٧٠ |
| ٢٦٨,٤٦٧ | ٢٨٦,٩٨٣ |

الرواتب والأجور ومنافع الموظفين
أتعاب مهنية
استهلاك عقارات وآلات ومعدات
مصاريف تنقل وسفريات
بريد وهاتف
خدمات عامة
رسوم ورخص واشتراكات
ضيافة
قرطاسية
أخرى

١٨. مصاريف بيع وتوزيع

| ٢٠١٠ | ٢٠١١ |
|--------------|--------------|
| دولار أمريكي | دولار أمريكي |
| ١٤٤,١٠٩ | ١٦٧,١٥٤ |
| ٣٩,٤٨٤ | ٥٦,٧٤٤ |
| ٢٣,٧٥١ | ٣٩,٦٩٧ |
| ٢٠٧,٣٤٤ | ٢٦٣,٥٩٥ |

أجور نقل ومواصلات
الرواتب والأجور ومنافع الموظفين
أخرى

١٩. أرباح (خسائر) محفظة الموجودات المالية المتوفرة للبيع

| ٢٠١٠ | ٢٠١١ |
|--------------|--------------|
| دولار أمريكي | دولار أمريكي |
| ٨,٣١٦ | ٥١,٤٢٦ |
| ٢٨٩ | ٢٢,٨٥٨ |
| (٥٦,٣٦٥) | - |
| (٤٧,٧٦٠) | ٧٤,٢٨٤ |

أرباح بيع موجودات مالية متوفرة للبيع
عوائد توزيعات أسهم
خسائر تدني موجودات مالية متوفرة للبيع

٢٠. مصاريف أخرى

| ٢٠١٠ | ٢٠١١ |
|--------------|--------------|
| دولار أمريكي | دولار أمريكي |
| - | ٧٢,٥٢٥ |
| ٦٢,٤٠٩ | ٢٩,٤٩٩ |
| ٧,٠٥٢ | ٢٧,٤٦٨ |
| ٥٠,٠٢٥ | - |
| ٢٧,٦٥٩ | - |
| ٥,٣٠٤ | ١٣,٧٥٩ |
| ١٥٢,٤٤٩ | ١٤٣,٢٥١ |

فروقات تحويل عملات أجنبية
مخصص ذمم مشكوك في تحصيلها
مخصص بضاعة تالفة ومتقادمة
مصاريف تفكيك ونقل الآلات*
خسائر استبعاد ممتلكات ومعدات
أخرى

* يمثل هذا المصروف تكاليف تفكيك خط إنتاج ألواح الكرتون الذي تم بيعه إلى أحد الموردين الإسرائيليين خلال عام ٢٠١٠.

٢١. إيرادات أخرى

| ٢٠١٠ | ٢٠١١ | |
|--------------|--------------|------------------------------|
| دولار أمريكي | دولار أمريكي | |
| - | ٤٥,٦٤٢ | أرباح بيع مخزون قطع غيار |
| - | ٤,٧٩٨ | أرباح استبعاد ممتلكات ومعدات |
| ١٠٠,٠٠٠ | - | استرداد ذمة دائنة |
| ٤٩,٥٧٣ | - | فروقات تحويل عملات أجنبية |
| ٣٥,٤٥٣ | - | إيرادات مؤجلة متحققة |
| ١٨,٤٣٦ | ١٤,٢٨٩ | إيرادات أخرى |
| ٢٠٣,٤٦٢ | ٦٤,٧٢٩ | |

٢٢. الحصة الأساسية والمخفضة للسهم من ربح السنة

لقد كانت الحصة الأساسية والمخفضة للسهم من ربح السنتين المنتهيتين في ٣١ كانون الأول ٢٠١١ و ٢٠١٠ على التوالي كما يلي:

| ٢٠١٠ | ٢٠١١ | |
|--------------|--------------|--|
| دولار أمريكي | دولار أمريكي | |
| ١٥٥,٠٥٩ | ٢٣,٢٤٢ | ربح السنة |
| ٥,٠٠٠,٠٠٠ | ٥,٠٠٠,٠٠٠ | المعدل المرجح لعدد الأسهم المكتتب بها |
| ٠,٠٢٢ | ٠,٠٠٥ | الحصة الأساسية والمخفضة للسهم من خسارة السنة |

٢٣. ضريبة الدخل

- تخضع الشركة لقانون ضريبة الدخل الساري المفعول في فلسطين. لم يتم أخذ أية مخصصات ضريبية بسبب زيادة المصاريف المقبولة ضريبياً عن الإيرادات الخاضعة للضريبة.
- حتى تاريخ إصدار القوائم المالية، لم تحصل الشركة على مخالصات نهائية من دائرة ضريبة الدخل عن نتائج أعمالها للفترة منذ التأسيس في عام ١٩٩٣ وحتى عام ٢٠١٠.

٢٤. معاملات مع جهات ذات علاقة

يمثل هذا البند الأرصدة والمعاملات مع الجهات ذات علاقة والتي تتضمن المساهمين الرئيسيين وأعضاء مجلس الإدارة والإدارة العليا وأية شركات يسيطرون عليها أو لهم القدرة على التأثير بها. يتم اعتماد سياسات الأسعار والشروط المتعلقة بالأرصدة والمعاملات مع الجهات ذات العلاقة من قبل مجلس إدارة الشركة.

تشمل قائمة المركز المالي الأرصدة التالية مع جهات ذات علاقة :

| ٢٠١٠ | ٢٠١١ | طبيعة العلاقة | |
|--------------|--------------|---------------|-----------|
| دولار أمريكي | دولار أمريكي | | |
| ٥٥,٧٦٦ | ٩,٩٧٩ | شركات شقيقة | ذمم مدينة |
| ١٤,٩١٣ | ٤٩٤ | مساهم رئيسي | ذمم دائنة |

تشمل قائمة الدخل المعاملات التالية مع جهات ذات علاقة:

| ٢٠١٠ | ٢٠١١ | | |
|--------------|--------------|---------|-----------------|
| دولار أمريكي | دولار أمريكي | | |
| ٣٥٥,٣٣١ | ٢٠٦,٩٠٣ | مبيعات | شركات شقيقة |
| ٢٨,٤٢٠ | ٤٩,٩١٣ | مشتريات | مساهمين رئيسيين |

مصروفات:

تعويضات الإدارة العليا:

| ٢٠١٠ | ٢٠١١ | |
|--------------|--------------|--|
| دولار أمريكي | دولار أمريكي | |
| ٥١,٢٧٨ | ٥٠,٨٩٣ | حصة الإدارة العليا من الرواتب والمصاريف المتعلقة بها |
| ٣,٢٦٥ | ٣,٢٦٥ | حصة الإدارة العليا من تعويض نهاية الخدمة |
| ١٤,١٠٤ | - | مكافآت وتنفقات أعضاء مجلس الإدارة |

٢٥. القيمة العادلة للأدوات المالية

يمثل الجدول التالي مقارنة للقيم الدفترية والقيم العادلة للأدوات المالية حسب صنفها كما في ٣١ كانون الأول ٢٠١١ و ٢٠١٠:

| القيمة العادلة | | القيمة الدفترية | | |
|----------------|--------------|-----------------|--------------|-----------------------------|
| ٢٠١٠ | ٢٠١١ | ٢٠١٠ | ٢٠١١ | |
| دولار أمريكي | دولار أمريكي | دولار أمريكي | دولار أمريكي | |
| ١,٥٣٢,٨٢٢ | ١,٤٠٩,٤٧٢ | ١,٥٣٢,٨٢٢ | ١,٤٠٩,٤٧٢ | موجودات مالية |
| ٣٥١,٠٩٤ | ٤٩٠,٦٢٠ | ٣٥١,٠٩٤ | ٤٩٠,٦٢٠ | ذمم مدينة |
| ١٤,٧٨٠ | ٦,٩٩٧ | ١٤,٧٨٠ | ٦,٩٩٧ | النقد والتقد المعادل |
| | | | | موجودات مالية أخرى |
| ٢٩١,٣٨٢ | ٣٤٦,٨٨٢ | ٢٩١,٣٨٢ | ٣٤٦,٨٨٢ | موجودات مالية متوفرة للبيع: |
| ٢٥٩,٦٨٣ | - | ٢٥٩,٦٨٣ | - | متداولة |
| ٢,٤٤٩,٧٦١ | ٢,٢٥٣,٩٧١ | ٢,٤٤٩,٧٦١ | ٢,٢٥٣,٩٧١ | وحدات في محفظة استثمارية |
| | | | | مطلوبات مالية |
| ٤٩٠,٩٣٧ | ٢٤٧,٠٨١ | ٤٩٠,٩٣٧ | ٢٤٧,٠٨١ | ذمم دائنة |
| ٦,٦٧٨ | - | ٦,٦٧٨ | - | قرض |
| ٤٠,٤٨٩ | ٢٦,٥٧٥ | ٤٠,٤٨٩ | ٢٦,٥٧٥ | مطلوبات مالية أخرى |
| ٥٣٨,١٠٤ | ٢٧٣,٦٥٦ | ٥٣٨,١٠٤ | ٢٧٣,٦٥٦ | |

تم إظهار القيم العادلة للموجودات والمطلوبات المالية وفقاً للقيم التي يمكن أن تتم بها عمليات التبادل بين جهات معنية بذلك، باستثناء عمليات البيع الإجبارية أو التصفية.

- إن القيم العادلة للموجودات المتداولة الأخرى والذمم المدينة والنقد والتقد المعادل والذمم الدائنة والأرصدة الدائنة الأخرى هي مقارنة بشكل كبير لقيمتها الدفترية وذلك لكون تلك الأدوات ذات فترات سداد أو تحصيل قصيرة الأجل.

- تم تحديد القيمة العادلة للموجودات المالية المتوفرة للبيع وفقاً لأسعار تداولها في تاريخ القوائم المالية.
- تم تحديد القيمة العادلة للوحدات في المحفظة الإستثمارية من خلال الرجوع إلى حصة الشركة في صافي قيمة الموجودات للمحفظة التي تتضمن أدوات مالية متداولة.
- تم تحديد القيمة العادلة للقروض من خلال خصم التدفقات النقدية المستقبلية باستخدام أسعار فائدة متاحة لقروض أخرى ذات شروط مشابهة.

التسلسل الهرمي للقيم العادلة:

- تستخدم الشركة التسلسل التالي لتحديد والإفصاح عن القيم العادلة لأدواتها المالية:
- المستوى الأول: باستخدام أسعار التداول (غير المعدلة) لأدوات مالية مشابهة تماماً في أسواق مالية نشطة للأدوات المالية.
- المستوى الثاني: باستخدام معطيات غير أسعار التداول ولكن يمكن ملاحظتها بشكل مباشر أو غير مباشر.
- المستوى الثالث: باستخدام معطيات لا تستند لبيانات سوق يمكن ملاحظتها.

تم خلال العام استخدام المستوى الأول لتحديد والإفصاح عن القيم العادلة للموجودات المالية المتوفرة للبيع المدرجة ولم يتم استخدام أي من المستويين الثاني والثالث.

٢٦. أهداف سياسات إدارة المخاطر

إن المخاطر الأساسية الناجمة عن الأدوات المالية للشركة هي مخاطر أسعار الفائدة ومخاطر الائتمان ومخاطر السيولة ومخاطر التغير في أسعار العملات الأجنبية ومخاطر التغير في أسعار الأسهم. يقوم مجلس إدارة الشركة بمراجعة والموافقة على سياسات إدارة هذه المخاطر والتي تتلخص كما يلي:

مخاطر الائتمان

تقوم الشركة ببيع منتجاتها لعدد من العملاء الذين يمثل أكبر عشرة عملاء منهم ما نسبته ٣٥% من الذمم المدينة التجارية كما في ٣١ كانون الأول ٢٠١١. إن الحد الأقصى لتعرض الذمم المدينة لمخاطر الائتمان هو مبلغ الذمم المدينة المبيّنة في إيضاح رقم (٦). وترى الشركة بأنها ليست معرضة بدرجة كبيرة لمخاطر الائتمان حيث تقوم بوضع سقف ائتماني للعملاء مع مراقبة الذمم القائمة بشكل مستمر.

بالنسبة لمخاطر الائتمان الناتجة عن الموجودات المالية الأخرى التي تشمل الموجودات المتداولة الأخرى والنقد والنقد المعادل والموجودات المالية المتوفرة للبيع فإن تعرض الشركة لمخاطر الائتمان ينتج عن عجز الطرف الآخر عن الوفاء بالتزاماته والتي تساوي القيمة الدفترية لهذه الموجودات المالية.

مخاطر السيولة

تحد الشركة من مخاطر السيولة عن طريق الاحتفاظ بسيولة نقدية كافية للوفاء بالتزاماتها. معظم الذمم الدائنة للشركة تستحق خلال فترة أقل من ثلاثة أشهر من تاريخ القوائم المالية.

مخاطر التغير في أسعار العملات الأجنبية

يبين الجدول التالي حساسية قائمة الدخل نتيجة للتغيرات الممكنة المعقولة في أسعار صرف العملات الأجنبية مقابل الدولار الأمريكي، مع بقاء جميع المؤثرات الأخرى ثابتة. إن سعر صرف الدولار الأمريكي مربوط بسعر ثابت مقابل الدينار الأردني، وبالتالي لا يوجد أثر على القوائم المالية نتيجة التغيرات في سعر صرف الدينار الأردني. إن أثر النقص المتوقع في أسعار العملات مساوي ومعاكس لأثر الزيادة المبيّنة أدناه:

| التغير في سعر صرف الشيقل الإسرائيلي مقابل الدولار الأمريكي | | |
|---|-----|----------------------|
| الأثر على قائمة الدخل دولار أمريكي | % | |
| ١١٣,٦٦٤ | ١٠+ | ٢٠١١ دولار أمريكي |
| ١٠٧,٨١٧ | ١٠+ | ٢٠١٠ دولار أمريكي |

مخاطر التغير في أسعار الأسهم

بين الجدول التالي التغير المتراكم في القيمة العادلة نتيجة للتغيرات الممكنة المحتملة في أسعار الأسهم مع بقاء جميع المؤثرات الأخرى ثابتة. إن أثر النقص المتوقع في أسعار الأسهم مساوي ومعاكس لأثر الزيادة المبيّنة أدناه:

| التغير في المؤشر (%) | | |
|---|------|---------------------------------------|
| الأثر على حقوق الملكية دولار أمريكي | | |
| ٣٥,٥٧٦ | ١٠ + | ٢٠١١ أسهم مدرجة في الأسواق المحلية |
| ١,١١٣ | ١٠ + | أسهم مدرجة في الأسواق الخارجية |
| ٢٧,٧٢٤ | ١٠ + | ٢٠١٠ أسهم مدرجة في الأسواق المحلية |
| ٢٧,٣٨٤ | ١٠ + | أسهم مدرجة في الأسواق الخارجية |

إدارة رأس المال

إن الهدف الرئيسي من إدارة رأس مال الشركة هو الحفاظ على نسب رأس مال ملائمة بشكل يدعم نشاط الشركة ويُعظم حقوق الملكية.

تقوم الشركة بإدارة هيكل رأس المال وإجراء التعديلات اللازمة عليها في ضوء تغيرات ظروف العمل. تم خلال آذار ٢٠١١ تخفيض رأس المال المصرح به من ٥,٠٠٠,٠٠٠ دينار أردني إلى ٥,٠٠٠,٠٠٠ دولار أمريكي، وذلك من خلال إطفاء الخسائر المتراكمة كما في ٣١ كانون الأول ٢٠١٠ وتحويل المبالغ الفائضة من تخفيض رأس مال الشركة بعد إطفاء هذه الخسائر إلى حساب احتياطي خاص في قائمة حقوق الملكية.

إن البنود المتضمنة في هيكل رأس المال تتمثل في رأس المال المدفوع والاحتياطيات الأخرى والأرباح المدورة والبالغ مجموعها ٥,٣٦٥,٣٠٠ دولار أمريكي كما في ٣١ كانون الأول ٢٠١١ مقابل ٥,٣٢٥,٣٣٤ دولار أمريكي كما في ٣١ كانون الأول ٢٠١٠.

٢٧. التزامات محتملة

كما في تاريخ القوائم المالية تم رفع دعاوى قضائية على الشركة بمبلغ ٢٢,٥٠٠ دينار أردني إلا أن المستشار القانوني للشركة يعتقد بأن نجاح هذه الدعاوى غير محتمل وبالتالي لم يتم إثبات أي التزام في القوائم المالية.

٢٨. تركيز المخاطر في المنطقة الجغرافية

تمارس الشركة كافة أنشطتها في فلسطين. إن عدم استقرار الوضع السياسي والاقتصادي في المنطقة يزيد من خطر ممارسة الشركة لأنشطتها وقد يؤثر سلباً على أدائها.

Palestine Capital Market Authority

Securities Directorate



هيئة سوق رأس المال الفلسطينية

الإدارة العامة للأوراق المالية

الإشارة: CMA/SSD/90/2012

التاريخ: 28 آذار 2012

حضرة السيد حازم الأغبر المحترم

المدير العام

الشركة الوطنية لصناعة الكرتون

نابلس - فلسطين

الموضوع: التقرير السنوي لعام 2011

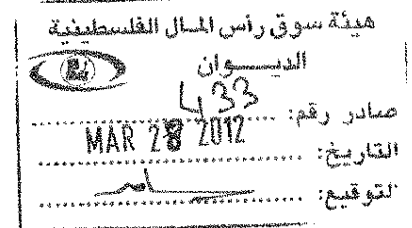
تحية طيبة وبعد،

بالإشارة إلى الموضوع أعلاه، واستناداً إلى المادة (35) من قانون الأوراق المالية رقم (12) لسنة 2004 والتي تنص على أنه "على كل مصدر أن يقدم إلى الهيئة والسوق تقارير سنوية خلال الأشهر الثلاثة الأولى التي تلي نهاية كل سنة مالية"، وإلى المادة (1/3 أ) من نظام الإفصاح الصادر عن البورصة والمصادق عليه من قبل الهيئة بخصوص إفصاح الشركات المدرجة عن البيانات المالية السنوية من خلال إعداد التقرير السنوي خلال فترة أقصاها (3) ثلاثة أشهر من تاريخ انتهاء السنة المالية للشركة مدققة من المدقق القانوني.

ولاحقاً لقيامكم بتزويدنا بنسخة التقرير السنوي لشركتكم لعام 2011 والذي تضمن البيانات المالية السنوية المدققة من مدقق الحسابات الخارجي، وبعد الاطلاع على التقرير ومراجعته، وإجراء التعديلات اللازمة من قبلكم، تعلمكم الهيئة أنه لا مانع لديها من طباعة ونشر التقرير السنوي المذكور مع ضرورة الالتزام بتزويد الهيئة والبورصة بنسخة من التقرير السنوي فور استكمال عملية طباعته.

علماً بأن الشركة تتحمل كامل المسؤولية عن صحة ودقة وكفاية المعلومات والبيانات الواردة في التقرير السنوي، ولا تعني موافقة الهيئة على طباعة ونشر التقرير الإقرار بصحة محتوياته.

وتفضلوا بقبول فائق الاحترام،،،



نسخة: السادة بورصة فلسطين المحترمين

Tel: +970 2 2973334

Fax: +970 2 2973796

Palestine - Elbireh - P.O.Box: 4041

E-mail: cmsd@pcma.ps

تلفون: +970 2 2973334

فاكس: +970 2 2973796

فلسطين - البيرة - ص.ب: 4041

بريد الكتروني: cmsd@pcma.ps

| | |
|-----------------------------|--|
| Company Name - اسم الشركة | The National Carton Industry - الشركة الوطنية لصناعة الكرتون |
| Trading Symbol - رمز الشركة | NCI |
| Sector - القطاع | Industrial - الصناعي |
| Currency - العملة | US Dollar - دولار أمريكي |

US Dollar - دولار امریکی

عربي ☒

ENGLISH ☐

| | | | | |
|-----------|-----------|-----------|------------|------------|
| غير مدققة | مراجعة | غير مدققة | غير مدققة | مدققة |
| 31 3 2012 | 30 6 2012 | 30 9 2012 | 31 12 2012 | مدققة 2012 |

| | | | | | | | | | |
|-----------|---|-----------|---|-----------|---|------------|---|------------|---|
| غير مدققة | ▼ | مراجعة | ▼ | غير مدققة | ▼ | غير مدققة | ▼ | مدققة | ▼ |
| 31 3 2011 | | 30 6 2011 | | 30 9 2011 | | 31 12 2011 | | مدققة 2011 | |

مُدَقِّقَةٌ

مُدَقِّقَةٌ 2010

البنود

الميزانية العمومية

| 2011 مديونية | 31/12/2011 | 30/9/2011 | 30/6/2011 | 31/3/2011 |
|--------------|------------|-----------|-----------|-----------|
| 490,620 | 490,620 | 501,500 | 432,820 | 580,005 |
| 803,632 | 803,632 | 909,447 | 889,362 | 821,812 |
| - | - | - | - | - |
| 2,437,967 | 2,437,967 | 2,396,559 | 1,977,231 | 2,502,823 |
| 1,028,495 | 1,028,495 | 1,021,874 | 1,113,540 | 1,084,299 |
| 1,409,472 | 1,409,472 | 1,374,685 | 863,691 | 1,418,524 |
| - | - | - | - | - |
| - | - | - | - | - |
| 416,516 | 416,516 | 359,203 | 352,915 | 258,521 |
| 136,566 | 136,566 | 245,232 | 166,560 | 183,051 |
| - | - | - | - | - |
| 346,682 | 346,682 | 347,728 | - | - |
| - | - | - | - | - |
| 141,724 | 141,724 | 192,425 | 881,450 | 210,377 |
| 3,745,412 | 3,745,412 | 3,930,220 | 3,566,798 | 3,472,290 |

| 2010 | |
|------|------------------|
| | 351,094 |
| | 906,152 |
| | - |
| | 2,599,186 |
| | 1,066,364 |
| | 1,532,822 |
| | - |
| | - |
| | 193,954 |
| | 353,153 |
| | - |
| | - |
| | 30,540 |
| | 3,367,716 |

| |
|---|
| الموجودات المتداولة |
| نقد في الصندوق ولدى البنوك |
| شيكات برسم التحصيل |
| ودائع قصيرة الأجل |
| الذمم المتبعية (إجمالي) |
| ينزل - مخصص الديون المشكوك في تحصيلها |
| الذمم المتبعية (صافي) |
| أوراق القبض |
| تأمينات وكالات مستردة |
| البضاعة (جاهزة للبيع) |
| البضاعة - مخزون المواد الأولية واللائزم |
| ضريبة القيمة المضافة (إعادات) |
| استثمارات قصيرة الأجل |
| اعتمادات مستندية |
| موجودات متداولة أخرى |
| مجموع الموجودات المتداولة |

| | | | | |
|-----------|-----------|-----------|-----------|-----------|
| 4,046,609 | 4,046,609 | 4,144,914 | 4,133,109 | 4,079,798 |
| 2,053,006 | 2,053,006 | 2,141,064 | 2,105,000 | 2,069,894 |
| 1,993,603 | 1,993,603 | 2,003,850 | 2,028,109 | 2,009,904 |
| - | - | - | - | - |
| - | - | - | 343,811 | 575,646 |
| - | - | - | - | - |
| - | - | - | - | - |
| 1,993,603 | 1,993,603 | 2,003,850 | 2,371,920 | 2,585,550 |
| 5,739,015 | 5,739,015 | 5,934,070 | 5,958,718 | 6,057,840 |

| | |
|--|-----------|
| | 4,050,520 |
| | 2,025,392 |
| | 2,025,128 |
| | - |
| | 551,063 |
| | - |
| | - |
| | 2,576,191 |
| | 5,943,907 |

| | |
|------------------------------------|--|
| موجودات طويلة الأجل | |
| (إجمالية) ممتلكات ومباني والآلات | |
| ينزل - مجمع الاهتلاك المتراكم | |
| ممتلكات ومباني والآلات (صافي) | |
| مشاريع تحت للتنفيذ | |
| استثمارات | |
| موجودات أخرى | |
| موجودات غير ملموسة | |
| مجموع - الموجودات طويلة الأجل | |
| مجموع الموجودات | |

☐ مدققة ☐ غير مدققة ☐ غير مدققة ☐ مراجعة ☐ غير مدققة ☐ مدققة ☐ غير مدققة ☐ غير مدققة ☐ مراجعة ☐ غير مدققة ☐ مدققة

PEX

عربي

ENGLISH

غير مدققة

مراجعة

غير مدققة

غير مدققة

مدققة

غير مدققة

مراجعة

غير مدققة

غير مدققة

مدققة

مدققة

| | | | | |
|-----------|-----------|-----------|------------|------------|
| 31 3 2012 | 30 6 2012 | 30 9 2012 | 31 12 2012 | مدققة 2012 |
|-----------|-----------|-----------|------------|------------|

| | | | | |
|-----------|-----------|-----------|------------|------------|
| 31 3 2011 | 30 6 2011 | 30 9 2011 | 31 12 2011 | مدققة 2011 |
|-----------|-----------|-----------|------------|------------|

| |
|------------|
| مدققة 2010 |
|------------|

| |
|---------|
| البينود |
|---------|

| | | | | |
|-----------|-----------|-----------|------------|------------|
| 31 3 2012 | 30 6 2012 | 30 9 2012 | 31 12 2012 | مدققة 2012 |
| #DIV/0! | #DIV/0! | #DIV/0! | #DIV/0! | #DIV/0! |
| #DIV/0! | #DIV/0! | #DIV/0! | #DIV/0! | #DIV/0! |
| #DIV/0! | #DIV/0! | #DIV/0! | #DIV/0! | #DIV/0! |
| #DIV/0! | #DIV/0! | #DIV/0! | #DIV/0! | #DIV/0! |
| #DIV/0! | #DIV/0! | - | - | - |
| #DIV/0! | #DIV/0! | #DIV/0! | #DIV/0! | #DIV/0! |
| #DIV/0! | #DIV/0! | #DIV/0! | #DIV/0! | #DIV/0! |
| #DIV/0! | #DIV/0! | #DIV/0! | #DIV/0! | #DIV/0! |

| | | | | |
|-----------|-----------|-----------|------------|------------|
| 31 3 2011 | 30 6 2011 | 30 9 2011 | 31 12 2011 | مدققة 2011 |
| 0.301 | 0.413 | 0.446 | 0.477 | 0.48 |
| 0.013 | 0.022 | 0.018 | 0.005 | 0.00 |
| - | - | - | - | - |
| 1.082 | 1.090 | 1.087 | 1.073 | 1.07 |
| 20.637 | 29.989 | 24.829 | 148.438 | 148.44 |
| - | - | - | - | - |
| - | - | - | - | - |
| 0.591 | 0.853 | 0.708 | 0.643 | 0.64 |

| |
|------------|
| مدققة 2010 |
| 1.07 |
| 0.03 |
| - |
| 1.07 |
| - |
| #DIV/0! |
| - |
| - |

| |
|--|
| النسب المالية |
| معدل دوران السهم |
| عائد السهم الواحد |
| الأرباح الموزعة للسهم الواحد |
| القيمة الدفترية للسهم الواحد |
| القيمة السوقية الى العائد (مرة) |
| الأرباح الموزعة الى لقيمة السوقية |
| الأرباح الموزعة للسهم الى عائد السهم |
| القيمة السوقية الى القيمة الدفترية (مرة) |

| | | | | |
|---------|---------|---------|---------|---------|
| #DIV/0! | #DIV/0! | #DIV/0! | #DIV/0! | #DIV/0! |
| #DIV/0! | #DIV/0! | #DIV/0! | #DIV/0! | #DIV/0! |
| #DIV/0! | #DIV/0! | #DIV/0! | #DIV/0! | #DIV/0! |
| #DIV/0! | #DIV/0! | #DIV/0! | #DIV/0! | #DIV/0! |
| #DIV/0! | #DIV/0! | #DIV/0! | #DIV/0! | #DIV/0! |

| | | | | |
|-------|-------|-------|-------|-------|
| 0.125 | 0.139 | 0.155 | 0.149 | 0.15 |
| 0.075 | 0.059 | 0.032 | 0.007 | 0.01 |
| 0.074 | 0.057 | 0.030 | 0.006 | 0.006 |
| 0.010 | 0.019 | 0.015 | 0.004 | 0.004 |
| 0.012 | 0.020 | 0.017 | 0.004 | 0.004 |

| |
|-------|
| 0.15 |
| 0.04 |
| 0.036 |
| 0.026 |
| 0.029 |

| |
|--|
| لجمالي الربح من العمليات الى المبيعات |
| صافي الربح قبل الفوائد والضريبة الى المبيعات |
| صافي الربح الى المبيعات |
| العائد على مجموع الموجودات |
| العائد على حقوق المساهمين |

| | | | | |
|---------|---------|---------|---------|---------|
| #DIV/0! | #DIV/0! | #DIV/0! | #DIV/0! | #DIV/0! |
| #DIV/0! | #DIV/0! | #DIV/0! | #DIV/0! | #DIV/0! |
| #DIV/0! | #DIV/0! | #DIV/0! | #DIV/0! | #DIV/0! |

| | | | | |
|--------|--------|--------|-------|------|
| 0.107 | 0.085 | 0.084 | 0.065 | 0.07 |
| 0.893 | 0.915 | 0.916 | 0.935 | 0.93 |
| 42.466 | 43.232 | 27.452 | 6.210 | 6.21 |

| |
|-------|
| 0.10 |
| 0.90 |
| 20.97 |

| |
|----------------------------|
| معدل المديونية |
| نسبة الملكية |
| معدل تغطية الفوائد (مرة) |

| | | | | |
|---------|---------|---------|---------|---------|
| #DIV/0! | #DIV/0! | #DIV/0! | #DIV/0! | #DIV/0! |
| #DIV/0! | #DIV/0! | #DIV/0! | #DIV/0! | #DIV/0! |
| #DIV/0! | #DIV/0! | #DIV/0! | #DIV/0! | #DIV/0! |

| | | | | |
|-------|-------|-------|-------|------|
| 0.143 | 0.326 | 0.506 | 0.680 | 0.68 |
| 0.430 | 0.957 | 1.499 | 1.958 | 1.96 |
| 0.297 | 0.614 | 0.853 | 1.126 | 1.13 |

| |
|------|
| 0.72 |
| 2.11 |
| 1.51 |

| |
|--------------------------------------|
| معدل دوران الموجودات (مرة) |
| معدل دوران الموجودات الثانية (مرة) |
| معدل دوران رأس المال العامل (مرة) |

| | | | | |
|---------|---------|---------|---------|---------|
| #DIV/0! | #DIV/0! | #DIV/0! | #DIV/0! | #DIV/0! |
| - | - | - | - | - |

| | | | | |
|-----------|-----------|-----------|-----------|-----------|
| 6.121 | 8.456 | 9.574 | 13.433 | 13.43 |
| 2,905,023 | 3,162,624 | 3,519,722 | 3,466,594 | 3,466,594 |

| |
|-----------|
| 6.20 |
| 2,824,472 |

| |
|---------------------|
| نسبة لتداول (مرة) |
| رأس المال العامل |